

Kortlægning og registrering af kulturmiljøer i Svendborg Kommune i perioden 2010-2012

I kommuneplan 2009 overtog Svendborg Kommune kulturmiljøudpegningerne fra den forudgående regionplan for Fyns Amt. Det var de to herregårdsejerlav for Hvidkilde og Valdemars Slot og en række større og mindre kystkulturmiljøer. Desuden blev der optaget et nyt kulturarvsemne om stævningskove.

Svendborg Kommunes fysiske kulturarv er i 2009-2012 blevet kortlagt og beskrevet i samarbejde med Svendborg Museum og med deltagelse af udpegede interessenter. Målet har været at indkredse de særlige udviklingstræk for Svendborg Kommune og i forlængelse heraf at komme med oplæg til nye udpegninger af bevaringsværdige kulturmiljøer. Metoden var en kombination af SAVE (Survey of Architectural Values in the Environment) til at kortlægge og registrere bymiljøer og bygninger samt KIP (Kulturhistorien I Planlægningen) til at udpege værdifulde kulturmiljøer i det åbne land.

Historisk analyse af bystruktur

102 kulturmiljøemner blev optaget på en bruttoliste, se bilag.

Kommunens naturmæssige, kulturhistoriske og arkitektoniske hovedtræk blev kortlagt og beskrevet, se bilag.

Følgende kriterier blev lagt til grund for udvælgelsen af i alt 27 kulturmiljøer:

- Sjældenhed.
- Særlig karakteristisk og repræsentativt for egnen.
- Forskellige tidsepoker.
- Forskellige typer af kulturmiljøer.
- Særlig fortælleverdi, identitets- eller oplevelsesmæssig værdi.
- Oprindelighed og autenticitet.
- Særlig god bevaringstilstand.

Sammen med de 8 kulturmiljøer på Svendborg Havn, der blev peget på i Kulturarvs-kommuneprojektet, giver det på nuværende tidspunkt i alt 35 bevaringsværdige kulturmiljøer i Svendborg Kommune.

Fire karakteristiske udviklingstræk

Kulturarvskommuneprojektet og kulturmiljøregistreringen har tydeliggjort fire udviklingstræk, som er særligt karakteristiske for Svendborg Kommune:

Herregårdslandskaber og frugtavl

Et af Svendborg Kommunes særpræg er de mange og tætliggende herregårde. Valdemar Slot, Hvidkilde, Hesselagergård og Broholm hører til blandt de meste fremtrædende af de 15 herregårde i kommunen. Herregårdene danner også afsæt for historien om frugtavl i området. At Fyn er kendt for de frodige frugthaver skyldes blandt andet Valdemars Slot, hvor fæstebønderne i 1700-tallet fik foræret et stort antal frugtræer.

Det maritime miljø

Svendborg Havn er blandt Danmarks bedst bevarede erhvervshavne. I Svendborg Kommune findes desuden en perlerække af forskellige slags kystkulturmiljøer på Thurø, Tåsinge og småøerne og på Fyns kyster mod Øhavet og Storebælt.

Teglværksindustri og trafikknudepunkt

Industrialiseringen har især afsat fysiske aftryk i landskabet ved råstofgravning til teglværksindustrien ved Stenstrup Issø. I industrialiseringens periode kom der jernbaner til Faaborg, Nyborg og Odense og byer, der voksede op omkring jernbanestationerne. Hovedvej A9 og færgesteder har yderlige bidraget til Svendborgs rolle som et vigtigt trafikknudepunkt mellem Fyn, Langeland, Ærø, Lolland og Nordtyskland.

Uddannelsesmiljøer

Svendborg Kommune har en unik samling af friskoler og højskoler i Ollerup med Den frie Lærerskole, Gymnastikhøjskolen og den tidligere Håndværkerskole, nu Musikefterskole. Også det tidligere Skårup Seminarium bidrager til den store fortælling om uddannelsesmiljøerne, ligesom højskolen i Vejstrup og Oureskolerne i dag har stor betydning for liv og aktivitet i kommunen.

Hovedtræk i Svendborg Kommune

Naturgrundlag og landskab, kulturhistorie, arkitektur og byggeskik

Svendborg Kommune har i 2010-11 gennemført en kulturmiljøscreening og beskrivelse af kommunes hovedtræk indenfor natur, landskab, kulturhistorie, bygningskultur. Det er sket i samarbejde med Svendborg Museum og COWI A/S og har dannet grundlag for udpegning af 35 bevaringsværdige kulturmiljøer. I følgende afsnit gennemgås hovedtrækkene i kommunens naturgrundlag og landskab, kulturhistorie, arkitektur og byggeskik.

Indhold

Naturgrundlag og landskab	2
Frugtbart bælte langs kysten	2
Skovrigdom og lergravning i det indre land	2
Hvidkilde smeltevandsdal med store søer	3
Thurø, Tåsinge og småøerne	3
Bydannelserne har rødder i naturgrundlaget	3
Kulturhistorie	4
Oldtiden (år 11.000 f.Kr. - år 1050 e. Kr.)	4
• Sten- og bronzealder	5
• Unikke spor fra jernalderen af national betydning	6
Middelalderlige kulturspor udenfor Svendborg by (år 1050-1780)	8
• Kirkerne	8
• Landsbyanlæggelse	8
• Hovedgårde	10
• Møller	11
Svendborg Købstad (ca. 1100 - 1860)	13
• Reformen på landet – udskiftning, udflytning og uddannelse (1780-1848)	16
• Udskiftning og udflytning	16
• Uddannelse	17
Folkelige bevægelser	17
Industri og byudvikling fra midten af 1800-tallet	19
• Svendborg Havn	19
• Jernbanen og Fyns største teglværksindustri i Stenstrup-Kirkeby	22
Et dansk center for frugtavl	23
Byudvikling ind i det 20. århundrede	24
• Kvarterdannelse i Svendborg by	24
• Bysamfund i Svendborgs opland	25
Nyeste tid i Svendborg Kommune – Velfærdstid	26
Arkitektur og byggeskik	28
De store veje og bysamfund	28
Svendborg by	28
De større byer i oplandet	29
Herregårdene	29
Udflyttede gårde	29
Husmandssteder og småhuse	29
Skoler, forsamlingshuse og mejerier	30
Fremtrædende arkitekter	30
• Mindedal Rasmussen – familien	30
• Andre arkitekter	30
Ordlister	31

Naturgrundlag og landskab

Naturgrundlaget i Svendborg Kommune er i den helt store skala præget af to forskellige landskabstyper. I et bælte langs kysten og på øerne er landskabet et letbølget morænelandskab, der er domineret af frugtbar og let dyrkelig moræneler. Morænefladerne gennemskæres af en række ret markante smeltevandsdale og tunneldale: Hundstrup og Syltemade Ådal mod vest, og Hesselager og Lundeberg Smeltevandsdale mod øst. Hele det indre af kommunen domineres derimod af et mere varieret, kuperet og ufrugtbart terræn i et udstrakt randmoræne- og dødislandskab, som blandt andet omfatter Egebjerg Bakker og Dongs Bakker. Et stort område i den nordvestlige del af kommunen dækkes af et slettelignende og ligeledes mindre frugtbart terræn i Stenstrup Issø.

Frugtbart bælte langs kysten

Morænefladerne i det frugtbare bælte langs kysten og på øerne domineres af dyrkede marker, der ofte er adskilt af levende hegn og stendige. Små og større skovområder skaber rige variationer i agerlandet. I hele området er det karakteristisk, at der er mange gårde og husmandssteder spredt i landskabet. Ådale og smeltevandsdale markerer sig dels ved bratte terrænændringer, der ofte resulterer i pludseligt slyngede vejforløb, som det eksempelvis ses ved Hesselagergård eller Øster Skerninge og dels af skovbræmmer, der ofte følger ådalens sider.

Skovrigdom og lergravning i det indre land

Det kuperede randmoræne- og dødislandskab præges af flere større og mindre skovområder, og fremstår generelt mindre tydeligt reguleret med levende hegn end morænefladen. Gårde og huse er generelt mindre i dette område. Landskabet i issøen er overvejende et stort slettelandskab. Lavereliggende dele som eksempelvis tørvemosen Gammellung er bevokset med ellekrat. Et særligt træk ved issøen er den store forekomst af fint smeltevandsler, der har dannet grundlag for en omfattende teglproduktion. Landskabet mellem Stenstrup og Kirkeby præges af den omfattende lergravning, som har efterladt landskabet spættet af større og mindre lergravssøer.

Hvidkilde smeltevandsdal med store søer

Et andet markant landskabstræk er Hvidkilde smeltevandsdal, der løber som et markant skår i landskabet fra Svendborg mod Ollerup. I tunneldalen ligger en række store søer - Sørup sø, Hvidkilde Sø og Ollerup Sø - der afvandes gennem Syltemade Å. Lidt sydligere ligger Egebjerg Ås som et mindre markant, men dog synligt landskabstræk.

Ved Klintholm har udnyttelsen af kridt i undergrunden efterladt et arret landskab med dybe søer i de tidligere kridtgrave.

Thurø, Tåsinge og småøerne

Svendborgsund og Thurø Sund adskiller Thurø og Tåsinge fra Fyn i et smalt, næsten flodlignende forløb, som rummer såvel store visuelle oplevelsesmuligheder som mange gode naturhavne, kombineret med gode dybder tæt på land på grund af den stærke strøm, som præger disse farvande. Tåsinge er altovervejende slettelignede landbrugsland. I den nordvestlige del ligger Bregninge Kirke højt, som et godt udsigtspunkt på en markant bakkeformation. Thurø domineres af den dybe vig, Thurø Bund, så øen har form som et U.

De mindre øer - Drejø, Skarø og Hjortø - præges af slettelignende områder af marine forlande. På Hjortø er hele øen et sådant fladt landskab, skærmet fra vandet af meterhøje tangdiger. Kun på Drejø hæver terrænet sig på Skoven højere op, med karakteristiske, vestvendte klinter

Bydannelserne har rødder i naturgrundlaget

Alt i alt ses det tydeligt, hvordan naturgrundlaget præger kulturlandskabet. Landsbyerne i det indre, ugæstfrie dødis- og randmorænelandskab blev først etableret sent i middelalderen som rydningsbyer; de var små og blev i høj grad opløst ved udskiftningen i forbindelse med landboreformerne fra slutningen af 1700-tallet. På overgangen mellem de indre områder og det mere tilgængelige og frugtbare kystlandskab ligger den række store landsbyer, som senere med etableringen af jernbanerne til Fåborg og Nyborg voksede sig til større stationsbyer. Hovedgårdene ligger enten i de indre skovområder eller i tilknytning til tunneldalene og helt ude ved kysten. Købstaden ligger ved den gode naturhavn bag Frederiksø. Og endelig blev forekomsten af ler i Stenstrup Issø udnyttet til en omfattende teglproduktion under industrialiseringen og frem.

Kulturhistorie

Kulturhistorien fortæller os om, hvordan mennesker gennem tiden har udnyttet naturgrundlaget til at skabe byer, havne, industrier, infrastruktur, foreningsliv, skoler, jordbrug o.s.v. Kommunerne har til opgave at sikre bevaringsværdige kulturhistoriske bygninger, anlæg og sammenhængende helheder i byerne og landskabet, så det er muligt at kunne se og opleve de væsentligste spor fra menneskers virksomhed i alle perioder fra forhistorisk tid op til nutiden.

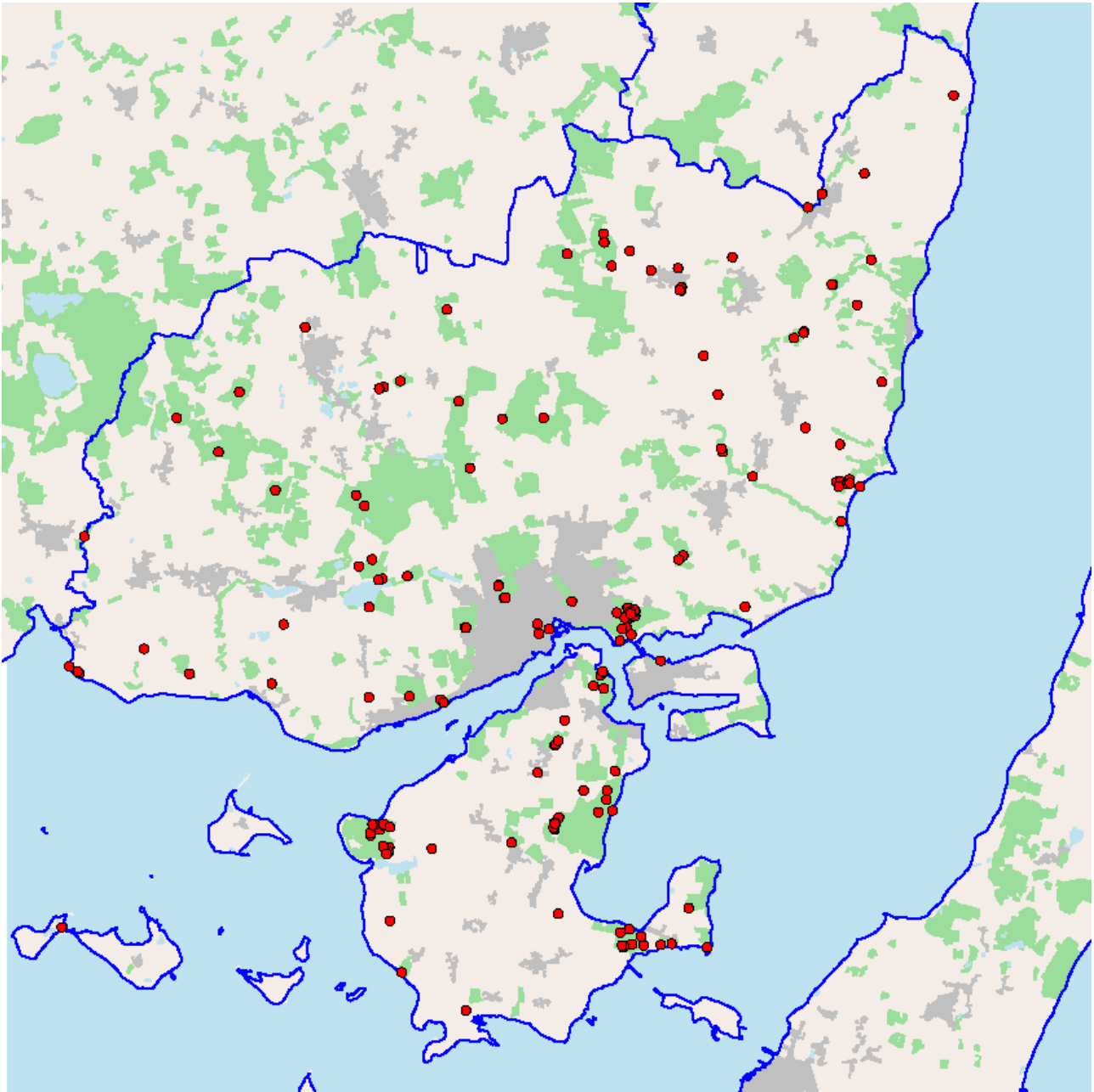
Fundamentet for de nedenfor beskrevne kulturhistoriske hovedtræk er de eksisterende registreringer af kulturhistoriske elementer og kulturmiljøer, der blev udarbejdet i Fyns Amts regi før 2007, forundersøgelsen til Svendborg Kommeetlas i 1998 og baggrundsrapport om kulturhistorien på Sydfyn fra nationalparkundersøgelsen i 2010. Disse registreringer er blevet suppleret med den umiddelbare viden om kommunens kulturhistorie, som har været tilstede i følgegruppen til Svendborg Kommunes kulturmiljøregistreringer i 2010-2012. Dette kildemateriale er suppleret med orientering i de digitale kortserier, der er tilgængelige på www.historiskatlas.dk, Trap Danmark og lokalhistorisk litteratur, der er konsulteret i forbindelse med beskrivelserne af de udvalgte bevaringsværdige kulturmiljøer.

Oldtiden (år 11.000 f. Kr. - år 1050 e. Kr.)

I Svendborg Kommune er der arkæologiske levn fra alle oldtidens perioder og middelalderen. Nogle er synlige, men langt de fleste ligger skjult under jorden. Pr. juni 2011 er der registreret 2045 fortidsminder i Svendborg Kommune, hvoraf 165 er fredede. Alle kommunens fortidsminder kan ses på kulturstyrelsens hjemmeside www.kulturarv.dk/fundogfortidsminder

Traditionelt opdeles tiden fra sidste istids ophør og frem til renæssancen i hovedgrupperne:

- Ældre stenalder/jægerstenalder 13.000 – 4.000 år f.Kr.
- Yngre stenalder/bondestenalder 4.000 – 1.700 f.Kr.
- Bronzealder 1.700 – 500 f.Kr.
- Ældre jernalder 500 f. Kr. – 400 e.Kr.
- Yngre jernalder 400 – 800 e.Kr.
- Vikingetid 800 – 1050 e.Kr.
- Middelalder 1050-1536 e. Kr.



Fredede fortidsminder fra oldtiden i Svendborg Kommune

Sten- og bronzealder

Det ældste spor efter mennesker i Svendborg Kommune er en hakke af rentak, der er dateret til år ca.11.000 f.Kr. Renhakken vidner om de allerførste mennesker, der færdedes i kommunen efter isens afsmeltning i ældre stenalder.



Renhakke fra ca. 11.000 år f. Kr.

Levne fra ældre stenalder i Svendborg Kommune ligger skjult under mulden i det åbne land, men på grund af flere vandstandsstigninger siden isens afsmeltning rummer kommunen desuden store og velbevarede bopladser under havets overflade i Svendborg Sund og i Det sydfynske Øhav.

Fra yngre stenalder er det de første bønders storstensgrave, der dominerer i landskabet. Navnlig springer de to langdysser i Gudbjerglund i øjnene. Med længder på henholdsvis 117 meter og 107 meter hører de til Danmarks længste. Også langdyssen ved Brudager på 60 meter og Capes Høj på Tåsinge med en længde på 36 meter fremstår som markante gravmæler.

Skaldyngerne langs kommunens syd- og sydøstvendte kyststrækning udgør et særligt træk i det sydfynske bebyggelsesbillede fra yngre stenalder. Fra Christiansminde og til Elsehoved vidner flere skaldynger om, at man som bønder udnyttede de naturgivne, marine ressourcer.

Bronzealderen manifesterer sig især i form af en betydelig mængde synlige gravhøje. Man må forestille sig, at der en gang lå hundredvis af gravhøje på bankerne omkring Svendborg. Man får en idé om gravhøjenes oprindelige tæthed i Gl. Hestehave, hvor der er bevaret 23 større og mindre gravhøje. Det er også i bronzealderen den mægtige Ingers Høj nord for Bregninge blev bygget. Med en højde på syv meter og en diameter på 41 meter, er den kommunens største gravhøj.

Unikke spor fra jernalderen af national betydning

Bebyggelseslevn og grave fra jernalderen findes i stort tal i kommunen, men der er specielt et område, som skal fremhæves, nemlig Sydøstfyn med udgangspunkt i Gudme og Lundeborg. Her eksisterede der i perioden 200-700 e.Kr. et af de rigeste samfund, som kendes fra Nordeuropa. Det er således her på Sydøstfyn, at man for første gang ser kimen til de magtstrukturer, der i Skandinavien førte fra det stammeopdelte samfund til vikingetidens større og centralt styrede kongedømmer. Derfor anses området ved Gudme og Lundeborg for at have stor national betydning. Men også i et større nordeuropæisk perspektiv er området en enestående og en vigtig brik for forståelsen af den større historiske udvikling, der er foregået i regionen.



Guldring fundet nær Gudme i 2010

Landsbyen ved Gudme er den største, som man kender i Skandinavien, og hvorfra der er fund efter omkring 50 store gårde samlet på ét sted. Normalt var landsbyerne på daværende tidspunkt kun på 10-15 gårde. Yderligere har der også ligget "Gudmehallen", der er et af de tidligste spor i Skandinavien efter en magtstruktur centreret omkring en fyrste.

Møllegårdsmarken lidt nordøst for Gudme rummer omkring 2500 grave, og ved Lundeberg ligger Skandinaviens ældste handelsplads. Derudover karakteriseres området ved Gudme-Lundeberg af store mængder fund, bl.a. mange guldskatte og romerske guld- og sølvmonter, som viser at indbyggerne her var mere end almindelige bønder. Stormanden i Gudme var fyrste eller måske endda konge over et større område og havde vidtstrakte internationale kontakter via handelspladsen i Lundeberg.

Fund fra vikingetiden er der ikke mange af i kommunen, men der er fundet bebyggelser og grave i bl.a. Rantzausminde, Gudme og Vindeby. Fra Iholm kendes en nedgravet skat, som blev gravet frem i 1853. Skatten er Fyns næststørste og består af ca. 550 sølvmonter og mere end et kilo sølvbarrer og -ringe. Skatten er gravet ned på øen omkring 1010 e.Kr.

Middelalderlige kulturspor udenfor Svendborg by (år 1050-1780)

I overgangen mellem vikingetid og middelalder begyndte en revolutionerende omdannelse af det danske kulturlandskab. Indtil da havde landskabet hovedsagligt været præget af landsbyer, der flyttede rundt. Overgangen til den kristne tro medførte grundlæggelse af kirkerne, der blev omdrejningspunktet i det middelalderlige kulturlandskab. De landbrugsteknologiske fremskridt skabte samtidig muligheden for, at landsbyerne blev stationære.

Herregårdene opstod i middelalderen og blev da kaldt "hovedgårde". Betegnelsen dækkede over de gårde, hvis ejermænd ville tjene kongen i fuld udrustning på egen bekostning mod at få skattefrihed. En hovedgård var derfor i tidlig middelalder en professionel krigers bolig og var typisk ikke andet end en større gård beliggende i landsbyen. Op gennem middelalderen blev det mere udbredt, at hovedgårdene flyttede ud fra landsbyerne. Derved fik man grundlagt den godsstruktur, der ses i dag med enligt beliggende herregårde udenfor landsbyerne.

Kirkerne

I Svendborg Kommune ligger der i dag 26 sognekirker som levn fra middelalderens kulturlandskab, og som vidne om kristentro og om den stærke centralmagt, der anlagde kirkerne. De tidligste kirker har været bygget af træ, men op gennem 1100-tallet slog teglstensproduktionen igennem, og nye tegl- eller kampestenskirker blev bygget hen over de gamle trækirker. Og de blev bygget godt; kun et par af dem er siden blevet erstattet med en ny kirkebygning.

Landsbyanlæggelse

I overgangen fra vikingetid til middelalder blev kommunens ældste landsbyer anlagt dér, hvor de ligger i dag. Landsbyernes alder kan nogenlunde fastslås på baggrund af stednavneforskning. Den deler landsbyerne ind i følgende tre typer med den ældste type først: adelbyer, torper og rydningsbyer. I Svendborg Kommune kan 39 ud af i alt 67 landsbyer kategoriseres som adelbyer bl.a. Hellev, Bregninge, Øster og Vester Skerninge og Gesinge, Søby, Lundby og Nyby. Navneendelser på bl.a. -inge, -lev og by tyder på en oprettelse før år 1000.

Fra omkring år 1000 til ca. 1300 kommer en ny type af landsbyer til med nye navneendelser. Disse landsbyer kaldes udflytterlandsbyer eller torper, og de udgør en næsten lige så stor gruppe i kommunen som adelbyerne. Torperne var enklaver fra eksisterende landsbyer, der flyttede ud og dannede nye ejerlav, baseret dels på en del af de allerede dyrkede marker og dels på rydning og opdyrkning af nyt land. De genkendes som tommelfingerregel i dag som landsbyer med navneendelserne -torp, -rup, -drup eller -strup. Eksempler på dette i Svendborg Kommune er Gundestrup og Mynderup, begge udflyttet fra Hundstrup. Brenderup, udflyttet fra Ellerup og Lakkendrup udflyttet fra Gudbjerg.



Kirker i Svendborg Kommune

Efter en stigning er antallet af landsbyer i middelalderens første århundreder resulterede en pandemi af pest kaldet "Den sorte død" og årtier med hungersnød i 1300-tallet i en kraftig befolkningstilbagegang ud over hele Europa og også i Danmark. Mange gårde og landsbyer blev efterladt øde, og dyrkede marker sprang i skov. I løbet af 1400-1500-tallet blev befolkningsnedgangen stabiliseret og på ny vendt til vækst. Som resultat af denne udvikling opstod der et fornyet pres på landskabet. En række nye landsbyer blev anlagt og typisk ved forudgående rydning af skov i skovbælterne langs kysterne. Men også i de indlandske skove blev der ryddet for at give plads til, at et mindre antal af gårde kunne etablere sig. Gode eksempler på rydningsbyer i skovbæltet langs kysten i Svendborg Kommune er Boholt, Bøsøre, Revsøre og Kogtved. Rydning indenlands gav bl.a. plads til Egebjerg, Rårud, Rødskebølle Brændeskov og Rødme. Forstavelsen rød, og endelserne –holt, -tved, og –bølle angiver, at der er tale om byer anlagt ved rydning.

I de kystnære rydningsbyer har der været en udpræget form for blandingsøkonomi med landbrug, fiskeri og færge- eller søfart. De indenlandske rydningsbyer har antagelig suppleret deres landbrug med indtægter fra brænde- og tørveproduktion.

Alderen og størrelsen på landsbyerne i Svendborg Kommune hænger således nøje sammen med jordbundsforholdene og afstanden til kysten. De yngste og mindste landsbyer ligger typisk langs kysten, eller i det kuperede, sent opdyrkede område nord for Svendborg. De største og ældste landsbyer ligger dels på Tåsinge, dels på en linje 3-4 km fra kysten i et bælte af relativt fladt agerland, fra Vester Åby i vest til Vormark i nordøst.

For at forstå landsbyerne i deres oprindelige funktion skal de ses som produktionsenheder, hvor landsbyens beboere dyrkede jorden i et dyrkningsfællesskab. Begrebet "landsby" dækker derfor over både selve bebyggelsen, dvs. gårde og huse, men også den omkringliggende jord inden for ejerlavet. "Ejerlavet" var den jord, som hørte til landsbyen og blev bearbejdet og udnyttet af landsbyens beboere/fæstere.

I dag kan kommunens landsbyer alene opleves som en gammel bebyggelsestype. Landsbyernes dyrkningsfællesskaber blev ophævet som et led i landboreformerne omkring år 1800.

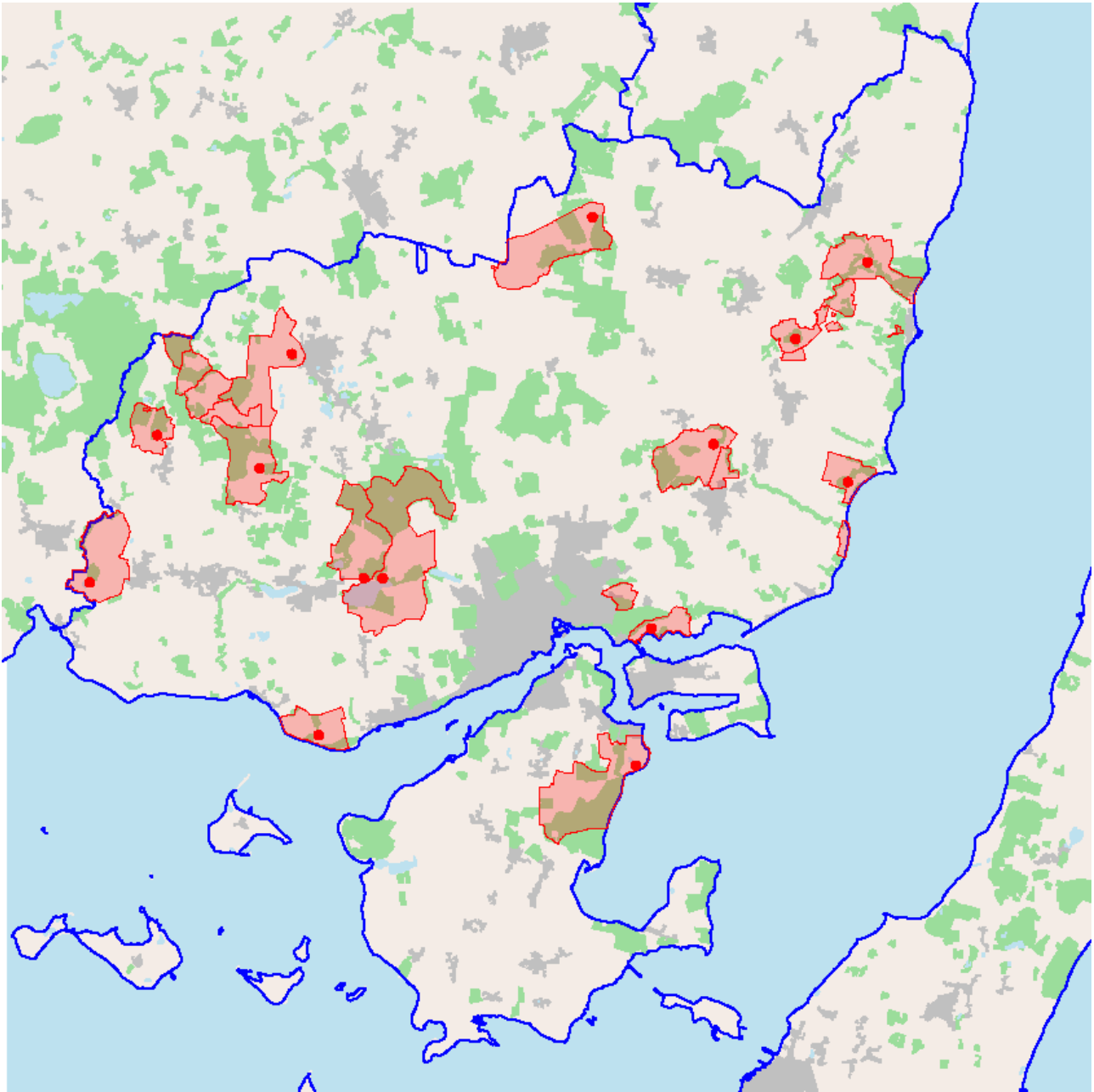
Hovedgårde

Svendborg Kommune er karakteriseret ved usædvanligt mange herregårde, de såkaldte hovedgårde. Der er hele 15 af slagsen. Hovedgårdene præger derfor i høj grad kommunens kulturlandskab; ikke alene med deres hovedbygninger og avlsgårde men med hele det miljø, der knytter sig til en herregård: De store marker og skovområder, stendiger og alléer, arbejder- og funktionærboliger osv.

Otte ud af kommunens 15 hovedgårde er opstået ved skovrydning: Flintholm, Nielstrup, Skjoldemose, Tiselholt, Bjørnemose, Hvidkilde, Lehnskov og Valdemars Slot. At det er skovgårde, der er typemæssigt stærkest repræsenteret i Svendborg Kommune er ikke så overraskende, da mange områder i kommunen tidligere netop var overordentligt skovrige.

Skov var i middelalderen en vigtig ressource pga. af jagten og oldenrettighederne – dvs. udnyttelsen af træernes naturlige frugt afkast til opfedning af svin. Dertil kunne skoven udnyttes til brændsel og tømmer. For de øvrige hovedgårde i kommunen gælder, at Hesselagergård og Løjtved er udflyttet fra de nærliggende landsbyer, Mullerup og Klingstrup er også opstået på baggrund af landsbyer, der dog senere er nedlagte, Rødkilde og Broholm er opstået som almindelige enestegårde og endelig er der Vejstrupgård, der aldrig er blevet flyttet ud af landsbyen.

Herregårdsanlæggene i Svendborg Kommune er næsten alle velbevarede. Hesselagergård er værd at fremhæve, fordi den er én af Danmarks væsentligste bygningsværker fra renæssancen. Gården blev opbygget i kølvandet på den danske borgerkrig, Grevens Fejde, og derfor udført som et forsvarsværk.



Hovedgårde og hovedgårdsejerlav i Svendborg Kommune.

Møller

Anlæggelsen af middelalderens hovedgårde skete så vidt muligt ved vandløb, hvor der kunne etableres en vandmølle. Ved at tvinge fæstebønderne til at benytte hovedgårdens mølle gav det en indtjeningsmulighed ved siden af, at møllen løste hovedgårdens eget behov for at male korn. Eksempler på den tidligere tætte forbindelse mellem hovedgårde og vandmøller ses i dag ved Vejstrupgård, Rødkilde, Hvidkilde og Nielstrup. Der er flere levn tilbage efter vandmøller end de nævnte eksempler, og ikke alle møller lå tæt ved hovedgårde. Fx ligger Hesselager Møllegård i udkanten af Hesselager landsby. Den er i dag fredet ligesom en række andre vandmøller i kommunen. Til gengæld er der kun bevaret ganske få af de oprindelige vindmøller i Svendborgs opland. Endnu står Bregninge mølle på Tåsinge og Egebjerg mølle ved Rødme Svinehaver, som markante kulturminde i landskabet.



Ældre vindmøller (røde) og vandmøller (blå) i Svendborg Kommune

Svendborg Købstad (ca. 1100 - 1860)

Det eksakte tidspunkt for Svendborgs grundlæggelse kendes ikke, men en række arkæologiske indicier peger på midten af 1100-tallet, og senest i 1200-tallet har Svendborg fået en vis betydning. Navnet Svendborg, i formen "Swineburgh", kendes fra 1229, og byens ældst kendte købstadsrettigheder daterer sig til 1253. Købstadens placering var ud fra en maritim betragtning velvalgt i en beskyttet vig ved sundet mellem Storebælt og øhavet syd for Fyn.

I 1236 placerede franciskaner-ordenen deres 4. kloster i Danmark i netop Svendborg. Omtrent samtidig med opførelsen af klostret blev også købstadskirken, Vor Frue Kirke, opført i datidens moderne byggemateriale: røde mursten af brændt ler. Kirken Sct. Nicolai vurderes at være endnu ældre, nemlig fra perioden ca. 1160-1200. Begge kirkebygninger har siden opførelsen undergået visse forandringer, men deres kerne stammer fra byens tidligste eksistens.

Som andre middelalderbyer var Svendborg befæstet. Mod landsiden var der en halvcirkelformet vold og voldgrav, hvoraf to rester ses i terrænet i dag, dels ved Kyseborgstræde, dels i Krøyers have. Mod søsiden var byen befæstet af en række forsvarsanlæg langs Svendborgsund. Af de fem byporte er der ikke længere spor. Det største af de landværts forsvarsanlæg var borgen "Ørkild". Tæt på sundet, for enden af den nuværende Skattergade, lå et andet forsvarsanlæg, kaldet "Skattertårnet". Tårnet fremtræder som ruin på Resens kort over Svendborg fra 1672, og de sidste rester af blev formodentlig fjernet omkring år 1790 for at blive brugt som fundament under et pakhuis i Kyseborgstræde.

Længere vestud i sundet lå et tredje anlæg, "Saxenborg", på en halvø ud fra Tåsingesiden. Her fandt museet for få år siden bygningsspor, der vidner om et middelalderligt forsvarsværk.

Tilsvarende er Vindeby på Tåsinge overfor Svendborg blevet tolket som "Vendernes by". Søværts har Svendborg altid, i krig som i fred, haft tæt kontakt med naboerne syd for Østersøen, eksempelvis til hansestæderne Lübeck, Stralsund og Vismar. Sct. Nicolai kirke i Svendborg er sandsynligvis opført efter inspiration fra domkirken i Lübeck.

Voldstedet Ørkild fortjener en nærmere omtale. Her, lige udenfor den gamle bykerne, ligger resterne af en imponerende middelalderlig kongsborg. Hovedborgen og de tilhørende voldsystemer gør voldstedet til et af de største af sin art i Danmark. I ly af borgen opstod der i middelalderen også en lille landsby samt de to vandmøller, Øverste og Nederste mølle. Under borgerkrigen, Grevens Fejde, i 1534 blev Ørkild brændt ned, og ruinerne leverede i de følgende århundreder byggematerialer til huse i Svendborg. I 1885 begyndte en lokal turistforening at foretage udgravninger på Ørkild, da man mente, at man kunne skabe en attraktion ved at få borgresterne frem. I 1887 blev der på borgbanken tilføjet et lystanlæg med en udsigtshøj, bænke og træer. Disse ihærdige bestræbelser var givetvis prisværdige i samtiden, men fra en nutidig arkæologisk vinkel har den daværende turistforenings virkelyst ikke været hensigtsmæssig i forhold til en arkæologisk afdækning af Ørkilds historie. Måske man på sigt igen kunne fremme Ørkild som en attraktion for Svendborg under hensyn til både arkæologisk interesser og nutidige attraktionsværdier?

Svendborgs bebyggelse lå oprindeligt samlet langs Møllergade/Korsgade og Gerritsgade/ Brogade. Disse gader er stadig byens vigtigste handeleggader og i dag med status som gågader.

Møllergade var indfaldsvejen fra det østlige Fyn. Oprindeligt synes gaden at have heddet "Algade", der var et almindeligt navn for hovedgaden i en by, men fra ca. 1500 vinder navnet "Møllergade" hævd, efter "Kongens Mølle", der formodentlig allerede i højmiddelalderen var blevet anlagt nord for byen ved dæmningen over enddragene her (i dag "Dronningemaen" opkaldt efter dronning Caroline Amalie). Fra Mølledammen stiger gaden stejlt op over kystskrænten og løber parallelt med skrænten forbi Vor Frue Kirke og Torvet og videre ned mod Sct. Nicolai kirke. Ved krydset Gerritsgade/Brogade går Møllergade over i Korsgade, der via sidegaden Skattergade førte ned til det tidligere færgeleje til Tåsinge.

Gerritsgade er indfaldsvejen fra Odense-Faaborg-siden. Ved Møllergade/Korsgade bliver Gerritsgade til Brogade, der, som gadenavnet antyder, løber ned til skibsbroen.

I middelalderen lå skibsbroen og strandlinjen ved det nuværende "Gåsetorv". Herfra kunne man fortsætte langs stranden ad Kullinggade. De nederste ca. 150 m af den nuværende Brogade er anlagt som opfyld ud i sundet i 1500-tallet. Antageligt var denne yderste del af gaden fra starten en mole, der endte i en befæstet havneplads med bolværk helt ude ved dybt vand. Med tiden gav de naturlige aflejringer på begge sider af molen mulighed for etablering af bebyggelse. At Brogade er anlagt i to tempi forklarer gadens "knæk" ved Gåsetorvet.

Svendborgs store torv og markedsplads ligger noget atypisk i forhold til byens hovedstrøg, nærmest som en sidegren til Møllergade, og relativ tæt på købstadens udkant bag Fruerstræde. Rådhuset lå fra middelalderen og indtil 1882 ude på torvet.

Befolkningstallet var efter vore dages standard ikke imponerende. Ved den første folketælling i 1769 blev der optalt 1714 indbyggere, hvilket antageligt ikke var stort mere end ved reformationen. I det mellemliggende 1600-tal havde svenskekrigene betydet en betragtelig nedgang i både antallet af mennesker og – især – huse.

I 1801 var der stadig under 2000 indbyggere i Svendborg, men herefter sker der 1800-tallet igennem en voldsom vækst: 4556 indbyggere i 1850 og hele 8754 i 1890. Svendborg blev næst efter Odense klart den største by på Fyn og var sammen med Troense og Thurø den vigtigste søfartsby i provinsen frem til slutningen af 1800-tallet. I 1840 var hele 18,5% af provinsens samlede skibstonnage hjemmehørende ved Svendborg Sund.

Befolkningsvæksten måtte naturligvis sprænge byens rammer, og allerede lang tid før byportenes fald i 1850 havde husene bredt sig udenfor byen. Det skete først og fremmest videre ud ad Møllergade, hvor Ørkildsgade-kvarteret led hårdt under koleraens hærgen i 1853. Men også udenfor Bagergades og Gerritsgades porte havde bebyggelsen bredt sig i første halvdel af 1800-tallet.

De fleste af byens mandlige befolkning i 1800-tallet var håndværkere, mestre, svende, lærlinge og drenge. Svendborg var i det hele taget kendt som et sted med fint håndværk, bl.a. indenfor handske- og pottemageri, garveri samt skibsbygning. Sidstnævnte fag blev også praktiseret flere steder langs Svendborgsunds kyster udenfor Svendborg by, hvor Troense i perioden 1760-1860 var et kraftcenter og siden hen Thurø. Og derfor havde Svendborg en del skippere og menige søfolk. Skipperne boede især i gaderne tættest på havnen, og sømændene, hvoraf de fleste var mænd og drenge under 25 år, boede over hele byen.

Den middelalderlige købstad var oprindeligt tænkt som et sted, der opsugede varer og kapital fra oplandet til gavn for land og konge. Handlen blev indtil ca. 1860 beskyttet med privilegier, der gav en købstad monopol på snart sagt al handel og på alle finere håndværk. Købmanden var en central figur i handlen med oplandet. Svendborgs opland gik således helt op på Midtjylland og omfattede også store dele af øerne syd for Fyn.

Købmændene aftog korn og øvrige produkter fra bønder og herremænd og solgte dem i stedet alskens kolonial- og kramvarer. De større købmænd var indtil begyndelsen af 1800-tallet ofte selv skippere på egne skibe, når varer skulle købes eller afsættes i ind- og udland. Siden opstod en række selvstændige erhverv til at organisere og udføre den maritime varehandel.

I 1790 havde Svendborg 29 købmænd, hvoraf ca. halvdelen havde deres gårde i Møllergade. Af disse 29 var fem decideret storkøbmandsfamilier, der bl.a. søgte at konsolidere formuen gennem indbyrdes giftermål. Familierne Baagøe og Riber drev således fra 1879 i alt fem købmandsgårde, hvor Baagøes gård i Gerritsgade, Ribers gård i Møllergade og Baagøe & Ribers plads i Kullinggade er velbevarede eksempler. Krøyers købmandsgård i Møllergade er et andet eksempel på, hvor stor og kompleks en købmandsvirksomhed var med kolonialhandel, brændevinsbrænding og kornoplag i bygninger samlet omkring to gårdspladser tættest Møllergade. Købmandsgårdens have løb nedad kystskrænten til virksomhedens trælast, der lå op til Krøyers egen lille havn. Da jernbanen kom i 1876, skar den købmandsgårdens grund midt over, og Jessens Mole erstattede den tidligere private havn.

Indtil slutningen af 1800-tallet var det karakteristisk for Svendborgs indre by, at hver matrikel husede både høj og lav og rummede en række forskellige funktioner. Typisk boede ejerens husstand i forhuset og gerne på 1. sal, fordi der var forretning i stueetagen. I bagbygningerne, der ofte var bygget til husdyrhold, var der også lager til forretningen, eller bygningerne var ombygget til håndværks- eller industrivirksomhed. I bagbygningerne boede også de ansatte, som der ikke var plads til i forhusets kælder og kviste, og her var der mange steder også stadig brug for plads til køreheste, foder og vogne. Enkelte gader, som Bagergade og Skattergade, havde på mange matrikler også egentlige baggårde indrettet til bolig for én eller – oftest – flere familier.

Ligesom der blev opført møller i oplandet, havde også købstaden Svendborg sine møller. På bakkekammen over byen stod i slutningen af 1800-tallet Vestergades Mølle, Grubbemøllens Vindmølle, Graaes Mølle og Christiansmøllen. De to første er helt væk i dag, den tredje er i dag beboelse og uden hat og vinger, mens den fjerde har elektriske pærer i vingerne og står dag og nat som et vartegn over byen. Trykvandet fra bakkerne nord for Dronningemaen gav basis for driften af ikke mindre end tre små vandmøller: Grubbemølle, Rødkilde Mølle og Ravnemølle. Kun gadenavnene vidner i dag om, at her har været møller. På den anden side af dalen vidner tilsvarende gadenavnet "Pjentemøllestræde" om en lille "pindemølle", der fik sit vand fra Springsbæk. Også denne mølle er for længst væk. "Kongens Møllen", senere kaldet "Bymøllen" opsamlede alt vandet fra Dronningemaen til et noget større mølteri, der blev nedlagt omkring 1906. Neden for Ørkild samlede to større møller, Øverste og Nederste Ørkilds Mølle, vandet fra Kobberbækken og Trappebækken.

Reformer på landet – udskiftning, udflytning og uddannelse (1780-1848)

I slutningen af 1700-tallet begyndte en omfattende reformperiode, kaldet landboreformerne. Reformerne udsprang af oplysningstidens tankegang med fremherskende begreber som frihed, ejendom og oplysning, og af den daværende enevældige statsmagts ønske om at skabe vækst i rigets produktionsapparat.

Danmark var et landbrugsland, hvor driften hovedsageligt bestod af godser med tilknyttede fæstere i dyrkningsfællesskaber. Landboreformerne kom bl.a. til udtryk i nye måder at organisere landbrugsdriften på. Mellem 1775 og 1820 blev dyrkningsfællesskabet ophævet overalt på Fyn, og alle bønder fik deres jorder "udskiftet" af den fælles bymark. Gradvist betød det også et ophør af fæsteforholdene, og bøndernes overgang til selveje. Samtidig begyndte der også flere steder en "udflytning" af gårde fra de gamle landsbykerner til de nye jordstykker. På Sydfyn blev udflytningen mere omfattende end de fleste andre steder.

Udskiftning og udflytning satte sig i første omgang fysiske spor, der på radikal vis ændrede det middelalderlige kulturlandskab. I takt med de fysiske reformprocesser blev der også sat ind på dannelsen af en egentlig folkeskole. Folkeskoleloven af 1814 gav alle børn ret og pligt til undervisning, og skolerne skulle placeres i landskabet, så ingen skolebørn havde over ¼ mil (knap to km) i skole. Også denne dannelsesmæssige reformproces af almuen har afsat sig en række fysiske spor i Svendborg Kommune.

Udskiftning og udflytning

Ved udskiftningen skete der en nøje planlagt omfordeling af jorden i forhold til dens bonitet, men så den enkelte fæstegårds jordlod ideelt set fremover lå samlet i forbindelse med gårdens bygninger.

Idealet ved udskiftning var en såkaldt blokudskiftning, hvor ejerlavet blev delt ind i blokke, hvorpå de tidligere gårde i landsbykernen blev flyttet ud. Denne udskiftningsform var også den mest ressourcekrævende, pga. nedtagning, flytning og genopbygning af gårdenes bygninger. Det er ikke desto mindre denne udskiftningsform, der er mest udbredt i Svendborg Kommune, og det ses bl.a. i landskabet syd for Ulbølle, Vester Skerninge og Øster Skerninge, dog i form af uregelmæssige blokke.

En anden udskiftningsform er den såkaldte stjerneudskiftning, hvor gårdene blev liggende i landsbyerne og fik en kile af jord, der "strålede" ud i ejerlavet. Stjerneudskiftningsformen blev ikke særlig udbredt i Svendborg Kommune; området nord for Hundtofte er nok det bedst bevarede eksempel.

Stjerneudskiftning blev ofte brugt ved mindre landsbyer med en centralplaceret landsbykerne. Blokudskiftning var mere velegnet til større landsbyer. Udbredelsen af store landsbyer i kommunens sydvestlige og østlige del er med til at forklare den fremherskende udbredelse af blokudskiftning i Svendborg Kommune. Blokudskiftningen betød, at landsbyernes tidligere centrale bebyggelsesstruktur blev opløst, og det forklarer dermed også fraværet af velbevarede oprindelige landsbyer i Svendborg Kommune.

Udskiftningen resulterede også i et kolossalt hegningsarbejde, da enhver bonde efter ophør af dyrkningsfællesskabet skulle holde sine husdyr på sin egen jord. Der måtte sættes hegn eller diger op mod nabomarker, og mange steder blev der også hegn mellem gårdens forskellige marker. Mange af de hegn og diger, som man ser i dag i landskabet, stammer derfor fra udskiftningen omkring år 1800. På grund af

erhvervets strukturudvikling hen imod større landbrug og sammenlægning af marker - særligt efter 1950 - er mange af disse udskiftningshegn væk i dag. Denne udvikling har været med til at omdanne kulturlandskabet på ny med udbredelse af større og mere åbne arealer i det åbne land.

Ved udskiftningen kom husmændene i bekneb, da deres tidligere græsningsrettigheder på landsbyernes fællesjord ofte blev inddraget i udskiftningsprocessen. Husmændene skulle altså indpasses i landbrugssamfundet på en ny måde, og mange steder oprettede man derfor husmandskolonier i forbindelse med udskiftningen. I Svendborg Kommune er 27 af i alt 32 registrerede husmandskolonier opstået ved udskiftningen. Det er relativt mange. Til gengæld er der kun oprettet få husmandssteder i forbindelse med etableringen af statshusmandsbrug i 1900-tallet.

Husmandskolonierne, der er opstået ved udskiftningen, blev typisk placeret i et hjørne af ejerlavet med den dårlige jord, som fx ved Stenskov Huse, Løgeskov og i Rantzausminde ved Svendborg Sund. For den sidstnævnte er det paradoksalt, at kystplaceringen ved udskiftningen givetvis har været opfattet som meget lidt tiltrækkende. Med tiden er området ved Rantzausminde imidlertid blevet et af kommunens mest attraktive bosætningssteder.

Uddannelse

Allerede i 1789 blev der nedsat en statslig skolekommission, som bl.a. havde til opgave at finde ud af, hvordan almuens oplysningsniveau kunne fremmes. Kommissionens arbejde resulterede i Danmarks første folkeskolelov fra 1814. Det er på den baggrund, at man skal forstå oprettelsen af Skårup Seminarium i 1803 og oprettelsen af de såkaldte almueskoler på landet udenfor købstaden. De tidlige almueskoler er beskedne i deres fysiske fremtoning, men de vidner om en væsentlig samfundsmæssig reform.

Skårup Seminarium opstod som et såkaldt præstegårdsseminarium, hvor undervisning i begyndelsen foregik i præstegården. Den nuværende hovedbygning kom til i 1836 og er i dag fredet.

Almueskolestrukturen er særligt velbevaret på Tåsinge: Fra 1790 til 1863 blev der ud over øen anlagt otte skoler, hvoraf de fleste bygninger stadig findes i dag, og af disse er ikke mindre end tre fredede: Sophie Frederikke skole i Bjerreby (1835), Vornæs Skole (1863) og Troense skole (1790). I kraft af skipperbyens voldsomme befolkningsudvikling måtte der på skolen i Troense opføres yderligere en skolebygning (1840), og det på trods af, at der 1827 også var etableret almueskole i Eskær blot 800 m mod vest. Efter byggeriet af centralskolen i Sundhøj i 1955 (i dag Tåsingeskolen) blev Eskær skolebygning flyttet til Den fynske Landsby.

Kravet om højst en ¼ mil til skole i 1814-loven har haft betydning for placeringen af nogle af de tidlige almueskoler uden for eksisterende bebyggelse, da man så kunne tilgodese børn fra flere omkringliggende bebyggelser. Skolerne har dermed været med til at fremme en bebyggelsesudvikling på bar mark, som det eksempelvis er sket i Højslunde, Brændeskov, Øster Skerninge og Landet på Tåsinge.

Folkelige bevægelser

I løbet af 1800-tallet blomstrede de folkelige bevægelser op, industrivirksomheder opstod og byudvikling tog fart. Folkestyret blev indført i 1849, og i Grundlovens §81 fra samme år står der, at " Enhver våbenfør mand er forpligtet til med sin person at bidrage til fædrelandets forsvar...". Denne paragraf var medvirkende til oprettelsen af skytteforeninger rundt om i landet, og i Svendborg findes landets ældste amtsforening fra 1865.

Denne tidlige etablering af en amtsforening i Svendborg-området tyder på, at der har været en betydelig folkelig interesse for skyttesagen. Året efter foreningens oprettelse blev det tilmed besluttet, at udvide områdets syv skyttekredse til 16.

Skytteforeningerne stod mange steder bag opbygningen af skytte- og øvelseshuse, der med tiden overgik til de forsamlingshuse, vi kender dem som i dag. Forsamlingshusene blev i slutningen af 1800-tallet rygraden i det "foreningsdanmark", der opstod i ly af demokratiets indførelse i 1849. I dag er der stadig 21 forsamlingshuse i Svendborg Kommune.



Forsamlingshusene i Svendborg Kommune.

I Svendborg Kommune er der også levn efter en stor udbredelse af frie skoler, der hentede deres inspiration fra Grundtvig og Christen Kold. Den allerførste friskole i kommunen blev oprettet i Vejstrup i 1856. Skolen blev til under direkte inspiration fra den frie skoles pioner, Christen Kold, der efter sigende skulle være kommet forbi skolen i Vejstrup til fods. Baggrunden for den folkelige bevægelse bag de frie skoler var et ønske om at gøre op med den udenadslære, der blev praktiseret i almueskolerne og i stedet vægte den mundtlige fortælling højt i undervisningen.

Bag friskolen i Vejstrup stod Christen Hansen fra Rosagergård. Christens far, Hans Christensen havde i 1849 været med i den Grundlovgivende forsamling og dermed med til at indføre folkestyret i Danmark. I Vejstrup var Christen Hansen også med til at etablere folkehøjskole i 1867 (i dag Vejstrup Efterskole), og valgmenighed med egen kirke i 1874-75. I 1878 startede der friskole lige på den anden side af sognegrænsen i Øster Åby.

De frie skoler har også sat sig betydelige spor andre steder i kommunen - stærkest i Ollerup, hvor der stadig er et meget stort anlæg af skolebygninger, der vidner om den gradvise udvikling. Både friskole, tidligere folkehøjskole, gymnastikhøjskole og Den Frie Lærerskole og senest et Nationalt Videnscenter for Frie Skoler. Gymnastikhøjskolen var verdens første af sin slags og Den Fri Lærerskole er Danmarks eneste af sin slags.

Når man taler om folkelige bevægelser i 1800-tallet, kan man ikke komme uden om andelsbevægelsen, der anses som en særegen dansk økonomisk-demokratisk institutionsdannelse. I Svendborg Kommune har der været et væld af virksomheder, der har baseret sig på andelstanken som fx andelsmejerier i bl.a Vormark, Gudbjerg, Oure, Vejstrup og Gundestrup, Svendborg Andels Svineslagteri, Fyens Andel- og Foderstofforening, brugsforeninger bl.a i Strammelse og Ollerup, der skulle have været de første på Fyn, filialer af Andelskassen og Andelsbanken og andelsfrysehuse.

Bygningerne, der har rummet disse andelstidsfunktioner, ligger sjældent samlet, og det kan derfor været svært at tale om egentlige kulturmiljøer fra andelstiden. Dog er det i Svendborg kommune værdt at fremhæve byen Landet, der opstod som en ny by i løbet af 1800-tallet og med tiden fik både andelsmejeri, forsamlingshus, brugsforening, filial af andelsbank og andelsfrysehus.

Industri og byudvikling fra midten af 1800-tallet

Udviklingen af industrivirksomheder op gennem 1800-tallet foregik i Svendborg Kommune som i den øvrige del af landet. De væsentligste spor efter industrialisering og den tilknyttede moderne infrastruktur i kommunen er havnen, jernbanestrækninger, A9-hovedvejen og teglværksindustrien ved Stenstrup-Kirkeby.

Svendborg Havn

Svendborg Havns industrihistoriske udvikling er bl.a. beskrevet og kortlagt af Kulturarvsstyrelsen 2007-08 i en national undersøgelse af Danmarks erhvervshavne. Svendborg Havns styrke i den nationale havnefortælling er dens "store bredde i de bevarede miljøer... (og at) Industrisamfundets udvikling afspejles tydeligt i havnens velbevarede bygninger, der fortæller om forsyningsvirksomheder, kornhandel, trælast, dampmøller, tidlige fabrikker, korn- og foderstofvirksomhed og ikke mindst skibsbyggeri". Svendborg Havn

afspejler dermed både en meget væsentlig industrihistorisk udvikling i Svendborg Kommune og på nationalt plan.

Forudsætningen for Svendborg Havns industrielle udvikling var etableringen af en effektiv infrastruktur til og fra havneområdet. I 1854 blev der anlagt en dampskibsbro til betjening af det stigende antal dampskibsselskaber. I 1876 kom jernbanen, og samtidig med den begyndte et omfattende molebyggeri, der i årene 1876-1901 skabte den havn, vi kender i dag. Godsbanespor blev ført frem overalt på havnen og hele fem vejerboder med tilknyttede vejere, stevedorer og toldere sørgede for, at der var styr på godsmængder af enhver art.

Dampskibsvirksomheden kan i dag erkendes via havnepakhuset (i dag Maritimt Center) og de granitpulleter, der bl.a. står på Jessens Mole. Sundfærge Helge fra 1926 er ikke dampdrevet, men vidner i sommersæsonen i dag om tidligere tiders livlige trafik i sund og havn af store og små fragtskibe. Med åbningen af Svendborgsundbroen i 1966 lukkede Danmarks næstlivligste færgefart, hvor småfærger i århundreder havde sikret forbindelsen mellem Fyn og Tåsinge/Langeland. Svendborg er imidlertid stadig én af Danmarks største færgebyer med tre færger til hhv. Ærø, Skarø/Drejø og Hjortø.

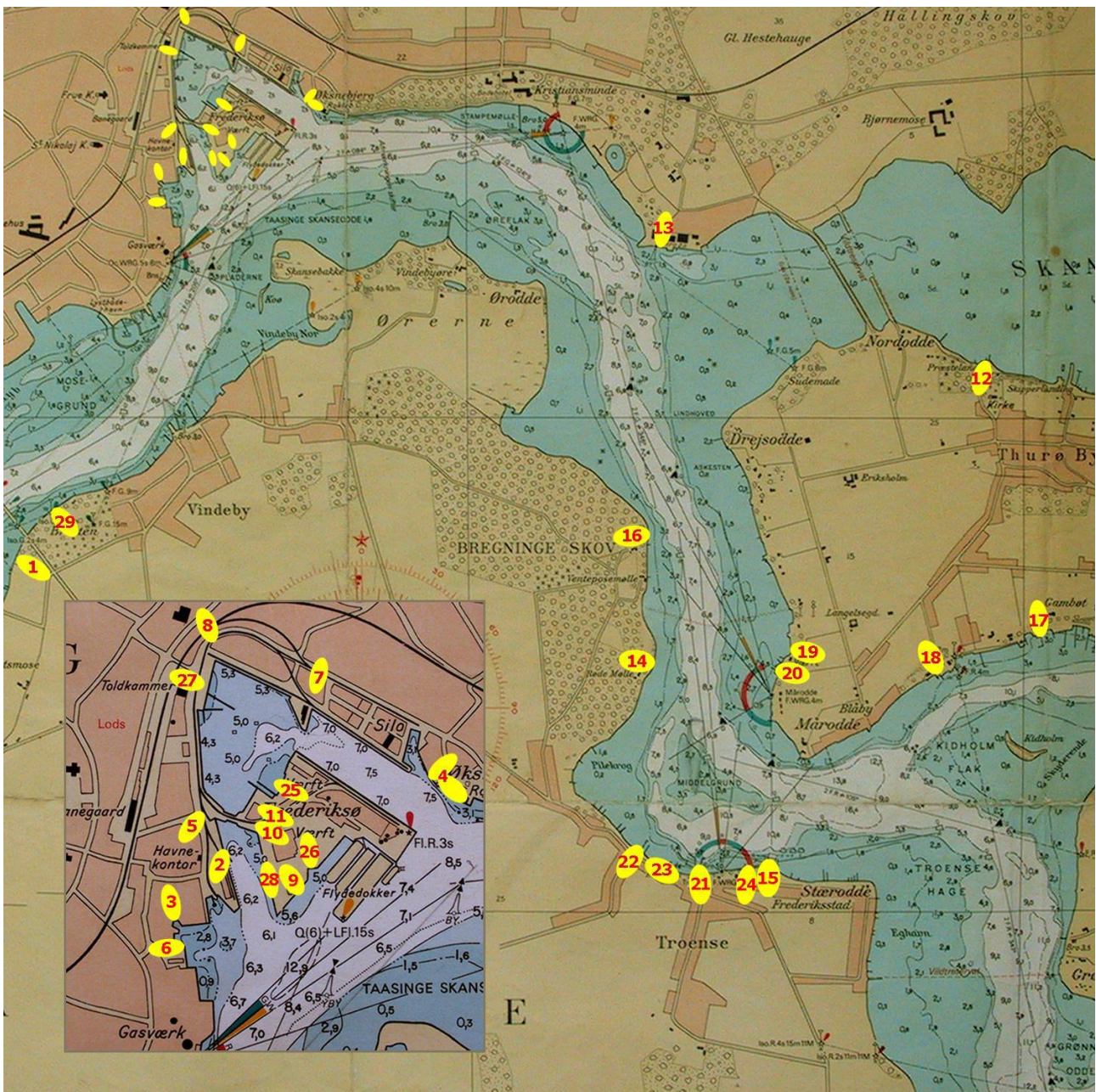
Den tidligere købmandsgård Baagøe & Riber og Svendborg Havneplads er i dag et af Danmarks bedst bevarede havnemiljøer fra perioden 1825-1900 med kornmagasiner, trælader, direktørvilla, færgegård, hotel og restaurationer, havnemesterbolig og Sydfyenske Dampskibsselskabs Pakhus (i dag Maritimt Center). På Havnepladsen ligger også Svendborg Dampmølle (i dag Det gule Pakhus), der sammen med Cikoriefabrikken fra 1866 hører til de tidligste industribygninger på havnen.

De nyere industrianlæg kom ved Øxenbjerg med Øxenbjerg Dampmølle 1879 og Svendborg Boghvede- og Havregryns mølle 1895. Færdiggørelsen af Østre havn i 1901 blev startskuddet på et havneafsnit med nyere korn- og foderstofvirksomheder. Her kan man i dag se en typisk udvikling af bygninger til korn- og foderstofindustri op gennem 1900-tallet i form af pakhuse og enorme siloer.

Den ringe vanddybde og de snævre, snoede løb i Svendborg Sund vanskeliggjorde havnens udvikling efter 1970. De stadig større skibe kunne simpelthen ikke anløbe havnen, og Svendborg fik derfor heller ikke nogen containertrafik af betydning. Det har omvendt gjort Svendborg Havn til én af Danmarks mest velbevarede og kulturhistorisk interessante havne.

Havnens erhvervmæssige tilbagegang er ikke det samme som søfartens tilbagegang i Svendborg: I 1967 var der 28 rederier i byen med 52 skibe i fart, og i 2001 var der 56 rederier i byen med 97 skibe i fart. Der har formodentlig heller aldrig været flere søfartsstuderende i Svendborg end de ca. 700, der studerede i byen i nutiden her i begyndelsen af det nye årtusinde.

Blandt de maritime erhverv har skibsbygningen altid haft en fremtrædende rolle. I 1905 var der 1212 sejlskibe i Danmark, og af disse var 233, mere end hver 5., bygget ved Svendborgsund. Man kender til mindst 29 pladser i Svendborg og langs Sundet, hvor der er blevet bygget skibe.



Værfts- og skibsladningspladser langs sundet (Erik Møller Nielsen, Svendborg Søfarts Historie siden 1253)

Mod slutningen af 1800-tallet krævede skibsbyggeriet egentlige værfter, og Frederiksøen midt i Svendborg Havn blev efterhånden centrum for skibsbyggeriet. Hovedparten af de øvrige skibsbyggepladser blev nedlagt eller overgik til bådbyggeri - efter 1955 ofte med det nye materiale, glasfiber, hvor Sydbyn også spillede en pionérolle.

Træskibsbyggeren Jørgen Ring-Andersen var blandt de første til at anlægge virksomhed på Frederiksøen i 1867. Efter at have bygget omtrent 100 store og små træskibe udvidede hans efterkommere i 1907 virksomheden til også at bygge stålskibe. Denne del af virksomheden blev begyndelsen til Svendborg (Stålskibs)Værft, der fra grundlæggelsen i 1917 til lukningen i 2001 var én af byens største virksomheder. Ring-Andersen Træskibsværft drives i dag af 5. generation, og Frederiksøens to værfter, træskibsværftet og stålskibsværftet, fremstår i dag som velbevarede helheder og vidner om, at skibsbygningens store betydning i Svendborg Kommunes historie.

Ud over at havnen som helhed er interessant i et historisk - og ikke mindst industrihistorisk - perspektiv, er den også væsentlig for forståelsen af den maritime kultur, der gennem århundreder har været et særkende for Svendborg og Sydfyn..

Jernbanen og Fyns største teglværksindustri i Stenstrup-Kirkeby

Svendborg var i 1876 den største by i Danmark uden jernbane. Efter 20 års forberedelser åbnede Sydfyenske Jernbaneselskab omsider jernbanestrækningen mellem Svendborg og Odense. I 1897 kom banen mellem Svendborg og Nyborg til, og endelig i 1916 åbnede banen mellem Svendborg og Faaborg. De to sidstnævnte strækninger blev nedlagt i henholdsvis 1964 og 1954 - banen til Faaborg uden at have givet overskud ét eneste år.

Strækningen Svendborg-Odense har haft den største betydning for det industrielle opsving i Svendborg og i købstadens opland. Jernbanens betydning for udviklingen i oplandet kan især ses i teglværksindustriens boom i Stenstrup-Kirkeby efter jernbanens anlæggelse. Jernbanen gjorde det muligt at få fat i store mængder kul til ovnene og samtidig øge afsætningen af tegl, og som tidligere var foregået med hest og vogn.

Teglværkerne ved Stenstrup og Kirkeby har især været koncentreret i området mellem de to byer kaldet Egebjerg Hede. I teglværkernes storhedsperiode mellem 1890-1950 var der i alt 11 teglværker ved Stenstrup-Kirkeby (dog ikke samtidig), og teglværksområdet var det 3. største i landet. I dag er der ét teglværk tilbage i drift, men både landskab og bebyggelser vidner om teglproduktionens enorme betydning.

I de øvrige stationsbyer langs de tre baner har der været en mindre byudvikling, men dog med etablering af bebyggelse til handel og erhverv i et større omfang end i de landlige byer uden station.



Jernbaner og standsningssteder.

Et dansk center for frugtavl

For mange danskere er Sydfyn især forbundet med frugtavl. I dag syner sporene efter frugtavl og håndteringen af frugt ikke af meget, men der var en gang, hvor avl af især æbler spillede en stor rolle for rigtig mange sydfynboer. Det var langt fra tilfældigt, at Nordeuropas største frugtlager blev placeret i Svendborg i 1930, nemlig på Abildvej – op til Nyborgbanen og tæt på havnen.

Frugtdyrkning i større stil startede på Tåsinge allerede omkring 1760. Udlægningen af de lange parceller bag husene i Troense skete direkte på foranledning af kammerherre Niels Juel til Valdemars Slot med henblik på avl af frugt, der kunne sejles med skippersamfundets skuder til København og andre større byer. Frugtavlen er fortsat på Tåsinge helt op til vor tid, men også Thurø og visse strøg op langs Storebæltskysten var vigtige centre for frugtavl.

Den største plantage lå imidlertid lige udenfor Svendborg, i Gl. Hestehauge, hvor Weber-familien af flere omgange opkøbte jord, som tilplantedes med frugttræer. Omkring 1930 var plantagen på 70 tdr. land og Danmarks største. Udover 1 mill. kg spiseæbler blev der i Gl. Hestehauge produceret store mængder most og frugtvin bl.a. til eksport. Produktionen stoppede i 1960'erne, og arealet overgik til Svendborg Kommune. I dag er Ørskov Frugt i Oure Sydfyns langt største producent.

Byudvikling ind i det 20. århundrede

Kvarterdannelser i Svendborg

Den generelle befolkningstilvækst i Danmark op gennem 1800-tallet, industrivirksomheders fremkomst og udbredelsen af handel- og håndværksvirksomheder uden for Svendborg købstad kan også aflæses i kommunens kulturlandskab.

Den tidligere sammenblanding af forretning og bolig i Svendborg købstad blev på begge sider af år 1900 afløst af egentlige kvarterdannelser med beboelse for sig, virksomhed for sig og husdyrhold for sig, nemlig ude på landet.

Beboelsen grupperede sig yderligere i bykvarterer efter social status. Byens rige (fabrikanter, apotekere, skibsredere, højere funktionærer m.fl.) bosatte sig med deres tjenestefolk på byens naturskønne grunde langs Svendborgsund – især vest for bymidten - samt på bakkekammen bag byen i kvarteret mellem kysten og Strandvejen, omkring Assistentskirkegården og på gader som Skovvej, Skt. Jørgensvej, Belvedere, Øksenbjergvej og Fruestuevej.

Middelklassen etablerede sig typisk i sammenbyggede husrækker langs købstadens større indfaldsveje, så som Nyborgvej og Faaborgvej. Tættere på bymidten opstod hele gader med flerfamiliehuse i to etager, som på Dronningsholmsvej og i "den hvide by" på Skt. Annevej.

Byens fattigste boede stadig til leje rundt omkring i byen – bortset fra i de rigeste kvarterer – på lofter, i kældre og i bagbygninger. I Svendborg fik man dog aldrig de såkaldte "brokvarterer" med lejlighedsblokke i 3-5 etager, som ellers er typiske bebyggelser fra perioden i større provinsbyer og hovedstaden.

Håndværksvirksomhederne og de mindre industrier forblev typisk i den indre by, mens de pladskrævende virksomheder og større industrier søgte ned til havnen, hvor opfyld af arealerne bag molerne (etableret 1876-1901) havde skabt et 8 hektar stort industriområde med nem adgang til jernbane og skib. Havneområdet, særligt bag Nordre og Østre Kaj, fungerede som Svendborgs industrikvarter frem til slutningen af 1960'erne, hvor der opstod et nyt industriområde nord for byen baseret på lastbiltransport og nærheden til A9.

Af andre kvarterdannelser fra omkring år 1900 kan man måske tale om et kulturelt kvarter bag Vor Frue kirke bestående af tre nabobygninger med Borgerforeningen fra 1882, Svendborg Teater fra 1900 og Svendborg Amts Museum, der blev statsanerkendt i 1913 og fra 1915-1974 havde til huse i Anne Hvides Gård, et adeligt opført bindingsværkshus fra 1560.

Tilsvarende opstod der af to omgange et kvarter med en række offentlige bygninger indenfor et cirkelslag på 200 meter i det nordlige Svendborg med Svendborg Købstads Fattig- og Arbejdsanstalt 1872 (nu Svendborg Museum), Borgerstiftelsen 1872 og Svendborg Realskole 1872 øverst i Bagergade, Teknisk Skole 1887 (nu Svendborg Kommunes socialforvaltning), Råd- og Tinghus 1882, Svendborg Gymnasium 1932 (nu VUC), Svendborg Folkebibliotek 1937 og Svendborg Handelshøjskole 1944 (nu Musikkens Hus).

Bysamfund i Svendborgs opland

Den bymæssige udvikling skete dog ikke kun i og omkring den gamle købstad Svendborg, men også rundt om i oplandet. Et af de tidligste tegn på denne udvikling ses, da godsejeren på Broholm, N. F. B. Sehested, anlægger Lundeborg som en slags industriby fra 1862 og frem med havn, en række erhvervsvirksomheder og arbejderboliger. Valdemars Slots kammerherre Niels Juel anlagde også byen Troense med henblik på at skabe rammer for et moderne handels- og industrisamfund og det allerede fra 1760 og frem. De to godsejeres realisering af egne visionære byudviklingsplaner er bemærkelsesværdige og i dansk sammenhæng unikke tiltag.

Derudover har der været mindre byudviklingstiltag flere steder i kommunen. For seks af disse steder gælder, at den bymæssige udvikling er sket i forbindelse med en landsby nemlig ved Bjerreby, Ulbølle, Hundstrup, Kirkeby, Gudbjerg og Ellerup. Som allerede omtalt gjaldt det derudover for en række byer, at de er opstået udenfor eksisterende bebyggelse og evt. i forbindelse med nyetablerede skoler fra 1800-tallet. Kirkeby Sand blev anlagt helt på bar mark uden tilknytning til nyoprettet skole, Lundeborg er blevet omtalt tidligere og Stenstrup Syd opstod i forbindelse med teglværkerne og etableringen af jernbanen.

I oplandet uden for Svendborg er der også eksempler på større byudviklingstiltag. Dette ses særligt i Ny Hesselager, Gudme, Oure, Vejstrup, Skårup, Stenstrup, Ollerup, Vester Skerninge og Vindeby. For alle disse byer gælder, at den bymæssige udvikling er sket i perioden fra 2. halvdel af 1800-tallet og indtil anden halvdel af 1900-tallet.

Sådanne nye byer på landet kaldes også "rurale byer". De rurale byer fungerede som oplandsbyer for de omkringliggende landsbyer, udflyttede gårde og husmandsbrug i det åbne land. I disse rurale byer var der en række bymæssige funktioner, som især opstod ved opkomsten af det moderne samfund i 1900-tallet med institutioner, service, industri og handel. Også bygning af ny centralskole efter 1950 virkede bydannende, som det skete ved Sundhøj udenfor Vindeby. Kendetegnene for de rurale byer var også de gode transportforhold via en vigtig landevej og/eller jernbane.

Ny Hesselager skiller sig ud fra de øvrige af kommunens rurale byer, da den som den eneste er opstået på bar mark sydvest for den gamle landsby og har haft det største antal af forskellige bymæssige funktioner. Baggrunden for Ny Hesselagers bymæssige udvikling formodes at være etableringen af Svendborg-Nyborg landevejen. Dertil havde Hesselager også den fordel, at den ikke var omfattet af "Læbælte-loven", der gjaldt 2 mil (14 km) rundt om købstæderne indtil 1920 og som betød, at man indenfor de 2 mil ikke bare kunne slå sig ned som næringsdrivende.

For Oure, Skårup, Ollerup og Vester Skerninge gælder, at den bymæssige udvikling opstod i kernen af de gamle landsbyer. For Gudme, Vejstrup og Stenstrup gælder at det bymæssige islæt er opstået ved stationens placering lidt uden for den eksisterende landsby. Med tiden er de rurale bydele dog vokset sammen med de tidligere landsbykerner.

Nyeste tid i Svendborg Kommune – Velfærdstid

Den danske velfærdstat trådte i karakter i løbet af 1900-tallet og var med til at tilføre nye bebyggelser og anlæg i kulturlandskabet. Der opstod deciderede boligområder med bl.a. boligforeningsbyggeri, statslånhuse, ældreboliger og villaer i forskellige størrelser og stil, alt efter anlæggelsestidspunktet. I Svendborg Kommune er der mange eksempler på dette, både i Svendborg by, og i mindre målestok i kommunens større og mindre bymæssige bebyggelser.

Gode eksempler i Svendborg Kommune, der både afspejler historien om bosætning op gennem 1900-tallet og har arkitektoniske kvaliteter er: Boligrækken på Grev Schacksvej, villakvarteret ved Strandvejen, et større boligkvarter ved Mølmarksvej og et område ved Niels Hansens Vej og Sonnesvej. Det var især arbejderne på byens virksomheder og institutioner, der bosatte sig i de nye boligkvarterer.

Svendborg by havde flere mandskabskrævende arbejdspladser så som Langes Jernstøberi, Svendborg Skibsværft, Andelsslagteriet, Fjerkræslagteriet, Konservesfabrikken og Kelloggs. Her fik en stigende andel af befolkningen – også fra oplandet - arbejde. Efter 1960 kunne de lokale mænd ikke alene efterkomme virksomhedernes efterspørgsel efter arbejdskraft. Det blev løst ved at invitere en større gruppe ”gæstarbejdere” til Svendborg, men også ved at langt flere kvinder kom ud på arbejdsmarkedet, og som følge deraf opstod der også et behov for oprettelse af vuggestuer, børnehaver og fritidshjem.

1900-tallets byggeri omfattede i høj grad også byggeri til ældre i form af alderdomshjem og senere plejehjem og ældreboliger. Caroline Amalielund i Svendborg er et prægtigt eksempel på dette. Men også mindre og mere ydmyge bygninger spredt rundt i kommunens større byer vidner om offentlig forsørgelse af kommunens ældre borgere.

Fritidskulturen satte sig også mere markante spor i kulturlandskabet op gennem 1900-tallet. Af lokale eksempler kan nævnes Høje Bøge Stadion, kolonihaveforeningerne, den runde lystbådehavn, Vindebyøre anløbsbro og kommunens første sommerhusområde ved Elsehoved. Sporene af fritidskultur i Svendborg Kommunes kulturlandskab rækker dog endnu længere tilbage end til år 1900. Christiansminde, Rottefælden og Caroline Amlielund skal fremhæves som væsentlige levn efter kommunens tidligste fritidskultur op gennem 1800-tallet. I de seneste årtier har byggeri til fritidsmæssige formål ikke mindst drejet sig om idrætshaller – også ude i landdistrikterne.

Svendborg blev særligt efter 2. Verdenskrig en vigtig uddannelsesby med et af landets største gymnasier og med søfartsskoler, sygeplejeskolen mv. I 1960'erne og 70'erne flyttede en række af ungdomsuddannelsens institutioner fra bymidten og ud til byens daværende yderste rand mod vest. Det gjaldt Svendborg Gymnasium (1967), Teknisk Skole (1970), Svendborg Maskinmesterskole (1970) og Handelsskolen 1979. Som tidligere nævnt begyndte også byens industrivirksomheder i slutningen af

1960'erne at flytte bort fra havn og bymidte og bygge nyt og tidssvarende i det nye industriområde nord for byen.

1960'ernes optimisme kan aflæses i tidens store bygge- og anlægsarbejder og måske allerbedst i Svendborgsundbroen (1966) med tilhørende 4-sporet indfaldsvej til byen, Johs. Jørgensensvej. En tilsvarende stump 4-sporet vej lå i retningen mod Odense. Man troede faktisk allerede i første halvdel af 1960'erne, at nu kom der motorvej til Svendborg!

Udviklingstroen blev mod århundredets slutning afløst af oliekrise, stor arbejdsløshed, lukning af flere af Svendborgs store virksomheder og udviklingskepsis. I 1970 blev Svendborg Amt, der havde eksisteret siden 1793, nedlagt, og dermed forsvandt både arbejdspladser og noget af selvbevidstheden. Byens flotteste villa, Ørkildhus, der hidtil havde huset både amtmandsfamilien og den amtslige administration, blev til politistation. Amtets forsorgshjem "Viebæltegård" blev til museum, og tilsvarende blev en række andre amtslige institutioner nedlagt.

Daværende store planer for omdannelse af havnen blev aldrig realiseret, idet investeringerne gik andre steder hen. Men det gør i dag Svendborg Havn til Danmarks bedst bevarede erhvervshavn. Til gengæld flyttede en del kunstnere og "aktivister" i 1970'erne fra Københavnsområdet til Svendborg, Sydfyn og Langeland. De dannede - godt hjulpet af lokale unge - kollektiver og nye institutioner i udtjente byhuse som Den røde Højskole i Baagøes Gård, Bogcafé i "Fedtposefabrikken" og spillestedet "Harders" i Ribers Gård.

De sjællandske "hippietyper" og deres institutioner bidrog til at gøre Svendborg til et mekka for alternative ideer. Denne modkultur sås særlig tydeligt i modstanden mod en række markante gadegennembrud i kanten af den gamle middelalderby i 1970'erne og 1980'erne. Her gik bevaringsforeningsmedlemmer og unge aktivister sammen på barrikaderne. Gadegennembruddene blev imidlertid gennemført, og i dag er det svært at finde tydelige fysiske spor fra den gang "Svendborg var rød". Det stærkt kreative og let anarkistiske præg til gengæld stadig byens liv på en række områder.

Svendborgs status som Fyns næststørste by har efter 2. Verdenskrig været truet af Nyborg og Middelfart, der har haft en stærkere erhvervs- og befolkningsudvikling. Svendborg er imidlertid stadig "hovedstad" for Sydfyn og øerne, og dén funktion er yderligere befæstet med etableringen af Svendborg-motorvejen.

I modsætning til de andre fynske kystbyer har Svendborg beholdt sit domhus og sygehuset. Det er efter årtiers debat lykkedes at renovere den gamle "Borgerforening" og skabe et stort kulturhus midt i byen. Samtidig er der med den ambitiøse plan for en stor, bæredygtig bydel mod vest – kaldet "Tankefuld" efter en lille skov - udstukket nye linjer for den fremtidige byudvikling.

I Svendborg giver fravalget af store indkøbscentre udenfor byen sammen med de velbevarede kulturmiljøer og kulturhistoriske elementer på havnen og i bymidten unikke byoplevelser, hvis potentiale langt fra er udtømte. I den sammenhæng spiller de synlige spor af kulturarven en vigtig rolle i at styrke byens og kommunens identitet og forbinde fortid, nutid og fremtid.

Arkitektur og Byggeskik

Svendborg Kommunes fysik domineres af de store, overordnede træk: Svendborg Sund, der skærer sig gennem kommunen fra øst til vest og deler øerne fra den del af kommune, der ligger på Fyn. Kommunen er på den måde opdelt i et stort sammenhængende landområde mod nord og et ørige med små og større øer mod syd. Hvor kysten således er et rumligt vilkår i meget af den sydlige del er til gengæld den nordlige del af kommunen præget af store land- og skovområder. I den del af kommunen, der ligger på Fyn, er store områder i de indre dele præget af ganske sparsom bebyggelse, mens et bælte langs kysterne ved Storebælt og mod Øhavet og øerne er tættere bebygget.

De store veje og bysamfund

Trafikalt bindes kommune sammen af den nord-sydgående motorvej til Odense, der fortsætter som landevej sydpå over Tåsinge til Langeland og på den måde tegner et nord- sydgående snit gennem kommunen. Forbindelsen er i forskellige perioder optimeret, og repræsenterer den hurtige, direkte transportlinje. Det modsvares af den tværgående landevej 44/163 fra Fåborg til Svendborg og videre mod Nyborg. Denne rute snørkler og snirkler sig gennem en perlerække af mellemstore "stationsbyer", der ligger som et bånd af byer 2-3 kilometer inde i landet næsten hele vejen fra Fåborg til Nyborg.

Svendborg er den store dominerende by i kommunen, og er vokset over sundet så store dele af Thurø og Vindeby på Tåsinge funktionelt er integreret med Svendborg by. Herudover ligger som nævnt et bælte af bysamfund i et bælte langs kysten: Ulbølle, Vester Skerninge, Ollerup, Skårup, Oure, Gudme og Hesselager. Alle disse oplandsbyer rummer et bredere tilbud af byfunktioner, boligformer med mere. Inde i landet ligger kun enkelte større bysamfund. Langs jernbanen ligger Stenstrup, mens Kirkeby og Gudbjerg er opstået langs landevejene. Spredt mellem disse bysamfund ligger en lang række mindre landsbyer. Denne overordnede fysiske struktur i kommunen afspejler sig i arkitektur og byggeskik.

Svendborg by

Købstaden Svendborg har sin historiske gadestruktur, er præget af bebyggelse fra især 1800-tallet men også med ældre bebyggelse, og ikke mindst den velbevarede havn med værfterne på Frederiks Ø. I bymidten er store dele af middelalderbyens gaderum bevaret. Her finder man også det ypperste af århundreders bygningskultur udtrykt i skiftende stilarter. Rundt om den historiske bymidte præges Svendborg by især af et imponerende opbud af villakvarterer og senere parcelhuskvarterer men også en lang række almennyttige bebyggelser i form af etageboliger, rækkehuse og tæt-lave bebyggelser. Rundt omkring i de ældre forstæder er en række skolebygninger fra slutningen af 1800-tallet markante i gadebilledet. Ved ankomsten til Svendborg via motorvejen er til gengæld forbrændingsanlæggets markante bygningskrop ubestridt byens vartegn.

De større byer i oplandet

De større byer i oplandet har alle karakter af stationsbyer, og er opstået i anden halvdel af 1800-tallet med de til tiden hørende karakteristiske historicistiske stilarter. Bygningstyper som apoteket i Hesselager er karakteristiske for denne bytype. Alle byerne er opstået med udgangspunkt i tidligere landsbyer, men ofte er der kun få og spredte rester af den oprindelige landsbystruktur, som er overlejret af stationsbyens nye bebyggelse. I Vester Skerninge fremstår et lille område omkring kroen stadig med landsbykarakter og flere fredede huse og gårde. Frem mod midten af 1900-tallet har udviklingen i disse byer været moderat, men i 1960'erne og 70'erne vokser også disse byer med nye parcelhuskvarterer, og i mindre omfang etage- og tæt-lavbebyggelser.

Herregårdene

Bebyggelsen i det åbne land langs kysten præges af en række større og mindre herregårde med Hesselagergård, Valdemars Slot, Klingstrup, Broholm og Hvidkilde, som de mest markante.

Udflyttede gårde

Herudover præges landskabet også af mange udflyttede gårde, hvoraf flere har store, markante hovedbygninger og firfløjede gårdanlæg. I baglandet er bebyggelsen generelt mere ydmyg, med mange enkle husmandssteder og småhuse spredt i landskabet.

Som nævnt er de udflyttede gårde et karakteristisk træk i kommunen. Op mod halvdelen af alle gårde flyttede ud af landsbyerne ved udskiftningen og i årene derefter. De tidligste udflyttergårde blev opført som traditionelle 3- eller firfløjede gårde i bindingsværk. Ofte som helt sluttede sammenbyggede anlæg, ligesom de ofte stadig ses inde i landsbyerne, særligt på Tåsinge. Fra midten af 1800-tallet ændrer gårdene karakter. Fuldmurede stuehuse i historicistisk stil kommer til. Den historicistiske gård fastholder den 4-længede struktur, men stuehuset ligger klart adskilt fra længerne som en solitær bygning, der arkitektonisk adskiller sig mere tydeligt fra længerne. I mange tilfælde vil stuehuset stå i blank tegl med mange detaljer i murværket, mens længerne er enklere, ofte med trempel og i nogle tilfælde pudsede og kalket. En tredje gårdtype, som ses mange steder i kommunen, er den moderne gård. I nogle tilfælde er det blot stuehuset, der er nyopført i tidens stil og ofte i et formsprog, der mimer tidens typehuse. Her ses det ofte, at stuehuset er rykker helt væk fra driftsbygningerne og ligger som et selvstændigt hus med sin egen orientering og have.

Husmandssteder og småhuse

Særligt i den indre del af kommunen ses en del små og ofte ganske ydmyge husmandssteder. De tidligste består af en enkelt eller to vinkelbyggede længer i bindingsværk - i sjældnere tilfælde ses trelængede

husmandssteder. Senere, i anden halvdel af 1800-tallet, bliver husmandsstederne fuldmurede men bevarer den grundlæggende form og de ydmyge dimensioner. På Tåsinge ses en karakteristiske Statshusmandskoloni. Husene, der er opført i starten af 1900-tallet, er i Bedre Byggeskik, som ellers ikke ses så ofte i kommunens husmandssteder.

Skoler, forsamlingshuse og mejerier

Efter udskiftningen opstår en række bygningstyper, som flere steder sætter deres præg på bebyggelsen: Skoler, forsamlingshuse og ikke mindst andelsmejerierne, som for eksempel ses i Kirkeby og Øster Skerninge

Fremtrædende arkitekter

Mindedal Rasmussen - familien

Den arkitekt, der frem for nogen anden har været med til at præge kommunens arkitektur, er Ejnar Mindedal Rasmussen. Mindedal Rasmussens far, Daniel Rasmussen, var forstander for Ollerup Håndværkerskole og arkitekt på de første bygninger til skolen. Daniel Rasmussen tegnede også en række andre markante bygninger blandt andet Vejstrup Pige hjem, der i dag er en del af Oure Idrætshøjskole samt Hesselager Hotel.

Sønnen Ejnar Mindedal Rasmussen blev tilknyttet Gymnastikhøjskolen, hvor han tegnede både hovedbygning og en række senere tilbygninger ikke mindst svømmehallen, som han vandt olympisk guldmedalje for i 1928. Men Mindedal Rasmussen satte også sit præg flere andre steder i kommunen, blandt andet med det fornemme nyklassicistiske forsamlingshus i Landet på Tåsinge. Da Drejø By nedbrændte i 1946 blev Mindedal Rasmussen tilknyttet som arkitekt på nyopførelsen af øens gårde, som ved samme lejlighed blev flyttet ud af landsbyen. Resultatet blev dels den fine præstegaard midt i byen, men ikke mindst en række ensartede gårde og husmandssteder langs Skovvejen, der med deres markante tværstillede produktionsbygninger har karakter af mønsterbrug. På Øster Skerningevej i Ollerup ses tre fine huse (nummer 4-8), opført mellem 1923-31. Husene, hvoraf ét fungerede som tegnestue, viser i enkel form spændvidden i Mindedal Rasmussens arkitektur.

Mindedal Rasmussens søn, Lars Mindedal, var også arkitekt, og har især tegnet en lang række villaer. Et helt kvarter omkring Markvænget og Strandbakken i Kogtved tilskrives ham. Men han fungerede også som restaureringsarkitekt, blandt andet for Rødkilde Vandmølle og Det Gule Pakhus på havnen i Svendborg.

Andre arkitekter

To andre arkitekter, som i samme periode satte deres præg på især Svendborg by var Andreas Jensen og Frits Ditlev Jørgensen. Førstnævnte var blandt andet arkitekt bag bebyggelsen på Grev Schacksvej og Svendborg Bibliotek på Viebæltet, samt Wessels Trappe ved Vor Frue Kirke. Sidstnævntes vigtigste værk er uden tvivl Svendborg Rådhus.

Ordliste

Abildgård: Æblehave, del af gårdtoften hvor der dyrkes frugt.

Adelby: Landsby anlagt før eller på overgangen til middelalderen. Adelbyerne er "de oprindelige" landsbyer, i modsætning til torperne.

Bedre Byggeskik: Foreningen for Bedre Byggeskik opstod i starten af 1900-tallet som en reaktion på det man opfattede som overpyntet og karakterløs arkitektur, nemlig historicismen og nationalromantikken. Foreningen udviklede en række bygningstypologier for blandt andet villaer og landbrug, med udgangspunkt i et enkelt og harmonisk formsprog. Villaerne er karakteristiske med deres næsten kvadratiske grundplan og halvvalmede saddeltag.

Blokudskiftning: Se også udskiftning. Udskiftningsform hvor de nye skel og markstykker består af rektangulære blokke fordelt ud over ejerlavet. Herved blev de enkelte markstykker koncentreret på et lille areal. Til gengæld måtte gårdene flyttes fra landsbyen ud på de nye markstykker.

Brokvarter: I slutningen af 1800-tallet, hvor befolkningen for alvor begynder at flytte fra by til land må byerne udvides "uden for voldene". De nye kvarterer der hermed opstår kaldes "brokvarterer".

Bungalow: Villatype fra funkistiden. Bungalowen har oftest kvadratisk grundplan og pyramideformet tag med lille hældning. Ofte har huset høj kælder.

Bytomt: Den del af ejerlavet hvor landsbyens gårde og huse med tilhørende haver (tofter) ligger.

Dødislandskab: Landskab dannet ved afsmeltningen af tilbageblevne rester fra de aktive isbræer under istiderne. Ved afsmeltningen aflejredes jord og sten som små bakker og volde med afløbsløse såkaldte "dødishuller" ind i mellem.

Egalisering: Ensretning af størrelsen på jordtilligendene af gårde i en landsby, ofte med samme ejer. Gårdene var altovervejende ejet af de lokale godsejere, som gennemførte egaliseringer for at forenkle skatteberegningen.

Ejerlav: Det samlede jordområde der hører til en landsby eller herregård. Før udskiftningen blev jorden drevet af landsbyen i dyrkningsfællesskab.

Enestegård: Gård der ligger for sig selv i ejerlavet og ikke indgår i dyrkningsfællesskabet (modsat enkeltgårde, der ligger for sig selv, men indgår i fællesskabet)

Fiskerhus: Fiskerens bolig, som dog også kunne have et mindre jordtilliggende ligesom husmandsstedet.

Fort: Betegnelse for den centrale plads i landsbyen, hvor bønderne kunne mødes, kvæget kunne samles osv. Forten havde oftest form af en udvidelse af vejen gennem byen.

Funkis: Dansk variant af den tidlige funktionalisme i 1920'erne og 30'erne. Funkishusets ideal var den vide betonbygning med fladt tag og et enkelt, skarptskåret formsprog.

Funktionel tradition: Opblødning af den egentlige funkis mod mere traditionelle bygningsformer og håndværksbaseret byggeskik. Bygningerne har fortsat et enkelt formsprog, men med saddeltag og opført i tegl.

Hesterundgang: hesterundgangen, hvor hesten trak en aksel, leverede drivekraft til roehakkere, melkværn, savværk og meget andet. Ses ofte som en tilbygget knast, særligt på større gårde og herregårde.

Historicisme: Stilart der var populær i slutningen af 1800-tallet. I historicismen blev stiltræk fra tidligere tider og kulturer genbrugt og blandet i en detaljerig og stemningsfuld, indimellem noget overlæsset arkitektur. I villabyggeriet kendetegnet ved murværk med mange detaljer som mønstre, formstøbte sten,

indramninger omkring døre og vinduer osv. Tagene havde oftest udhæng med smukt udkårne spær- og bjælkeender.

Husmandssted: Husmanden havde i modsætning til bonden ikke så meget jord at han kunne leve af det, og var derfor nødsaget til at tage arbejde andetsteds. Husmandssteder udstykket efter 1919-loven var dog større, op til 10 tønder, og dermed store nok til at forsørge en familie.

Industrialiseret byggeskik: Byggeskik i industri og landbrug i slutningen af 1800-tallet og starten af 1900-tallet. For at opnå større frie spændk og samtidig bygge billigere indføres tremplen som konstruktionsprincip, særligt ved landbrugsbygninger.

Klassicisme: Stilart inspireret af arkitekturen i det gamle Grækenland og Rom. Ses især første halvde af 1800-tallet. Klassicismen kendetegnes ved symmetri, ro og regelmæssighed i facaderne, som oftest er pudset glatte.

Kystbygd: Betegnelse for ejerlav tæt ved kysten. Disse områder blev først ret sent (fra ca. 1300) inddraget til landbrug, sikkert på grund af frygt for sørøveri. Af samme grund ses at landsbyerne i disse områder ofte ligger så langt fra kysten som muligt.

Ladeplads: Et sted, hvor man i gammel tid omladede varer. Det kunne være ude i vandet, hvor man omladede varer fra større til mindre skibe, der kunne sejle op af åerne. Eller det kunne være en naturhavn, hvor både kunne lægge til og omlade varer til vogn.

Marint forland: Landskabsform opstået efter sidste istid, hvor landskabet langsomt hævede sig, så nye landområder kom over havniveau.

Moræneflade: Landskabsform opstået ved isens jævnt fremskridende bevægelse gennem istiderne, hvorved landskabet billedligt talt "slibes ned", så landskabsformerne fremstår jævne og afrundede.

Målebordsblad: betegnelse for de kortblade der blev anvendt ved de to store opmålinger af det danske landskab i slutningen af 1800-tallet og igen i starten af 1900-tallet. Ved den tidlige opmåling blev kortbladene vednt på højformat, heraf navnet "høje målebordsblade". Ved den anden opmåling blev kortene derimod optegnet på lavformat, og fik tilnavnet "lave målebordsblade"

Nationalromantik: Stilart i slutningen af 1800-tallet og de allerførste år af 1900-tallet. Stilarten trak især på danske og nordiske stiltræk men i en romantisk genfortolkning. Kendetegnes ofte ved partier i bindingsværk, ofte på de øvre etager.

Nyklassicisme: Ny bølge af klassicisme i starten af 1900-tallet, kendetegnet ved en yderligere stramhed i formsproget.

Renæssancen: Tidsperiode i Europa, hvor middelalderens enhedskultur gik i opløsning og der med udspring i Italien skete en genfødsel af antikke skønhedsideal. I Danmark er renæssancearkitekturen kendetegnet ved specielt svungne gavle og etagedelte spir.

Risalit: Fremspringende facadestykke, ofte i hver ende eller midt på en symmetrisk facade.

Rokoko: Stilart der efterfulgte barokken. Stilarten præges af en let og næsten legende ornamentik, inspireret af fjernøsten og naturen.

Spekulationsbyggeri: I slutningen af 1800-tallet opstod som følge af at flere flyttede fra land til by de første egentlige spekulationsbyggerier i Danmark, hvor bygherrer opførte boliger alende med henblik på udlejning. Ofte opført i tvivlsom kvalitet, med vægt på at være præsentable udadtil.

Stejleplads: Åbent område hvor fiskerne kunne ordne og tørre deres garn.

Stjerneudskiftning: Se også udskiftning. Udskiftningsform hvor de nye skel og markstykker danner en stjerneform med landsbyen i centrum, og lange smalle marker der stråler ud fra byen. Herved kunne gårdene blive liggende i landsbyen, men der kunne være langt til den fjerneste ende af ejendommen.

Syldsten: Betegnelse for et bygningsfundament af kampesten eller anden form for natursten uden bindemiddel, hvorpå bindingsværksbygningers fodrem blev lagt og stolper sat.

Tjæregryde: Gryde til at opvarme tjære til at imprænerer fiskegarn. Denne brug ophørte da bomuldsgarn blev erstattet af nylongarn i løbet af 1950'erne. Tidligere brugtes i øvrigt opkog af egebark, hvorfor tjæregryden også kaldes "barkegryde".

Tjærelad: Arbejdsbord til brug ved imprægnering af bomuldsgarn med tjære. Findes ofte sammen med tjæregryde.

Tofte: Den del af landsbytomten der hørte til den enkelte gård. Toftens areal var indtil udskiftningen grundlag for beregning af den enkelte bondes skattebetaling.

Torp: Udflytterlandsby, udflyttet og udstykket fra en af de oprindelige adelbyer. Udflytterbyerne kendes ofte på navneendelsen -torp, -strup, -drup eller -rup.

Udflyttergård: Efter udskiftningen flyttede mange gårde fra landsbyen ud på det nye jordstykke. Udflytningen er foregået i flere omgange i løbet af 1800-tallet.

Udskiftning: I slutningen af 1700-tallet blev det ved en række love, de såkaldte jordlovs-reformer, besluttet at gøre en ende på dyrkningsfællesskabet, og i stedet tildele den enkelte bonde sit eget stykke jord. Denne udskiftning skete de fleste steder lige omkring år 1800, og betød en total omkalfatring af landskabet, så det fik den form vi i store træk kender i dag.

Udskiftningskort: Kort udarbejdet af landinspektører som grundlag for udskiftningen. Kortene er en af de vigtigste kilder til hvordan landsbyerne så ud før udskiftningen.

Udskiftningstid: Perioden omkring udskiftningen, ca. 1785-1810.

Vejby: Landsby hvor huse og gårde er grupperet langs en enkelt, gennemgående vej

Vejklyngeby: Landsby med flere indfaldsveje, som samler sig i en ofte kompliceret struktur i selve landsbyen.

Villa: Fritliggende enfamiliehus på egen parcel, hvor der ikke er mulighed for landbrug og dyrehold (i modsætning til hus eller husmandssted).

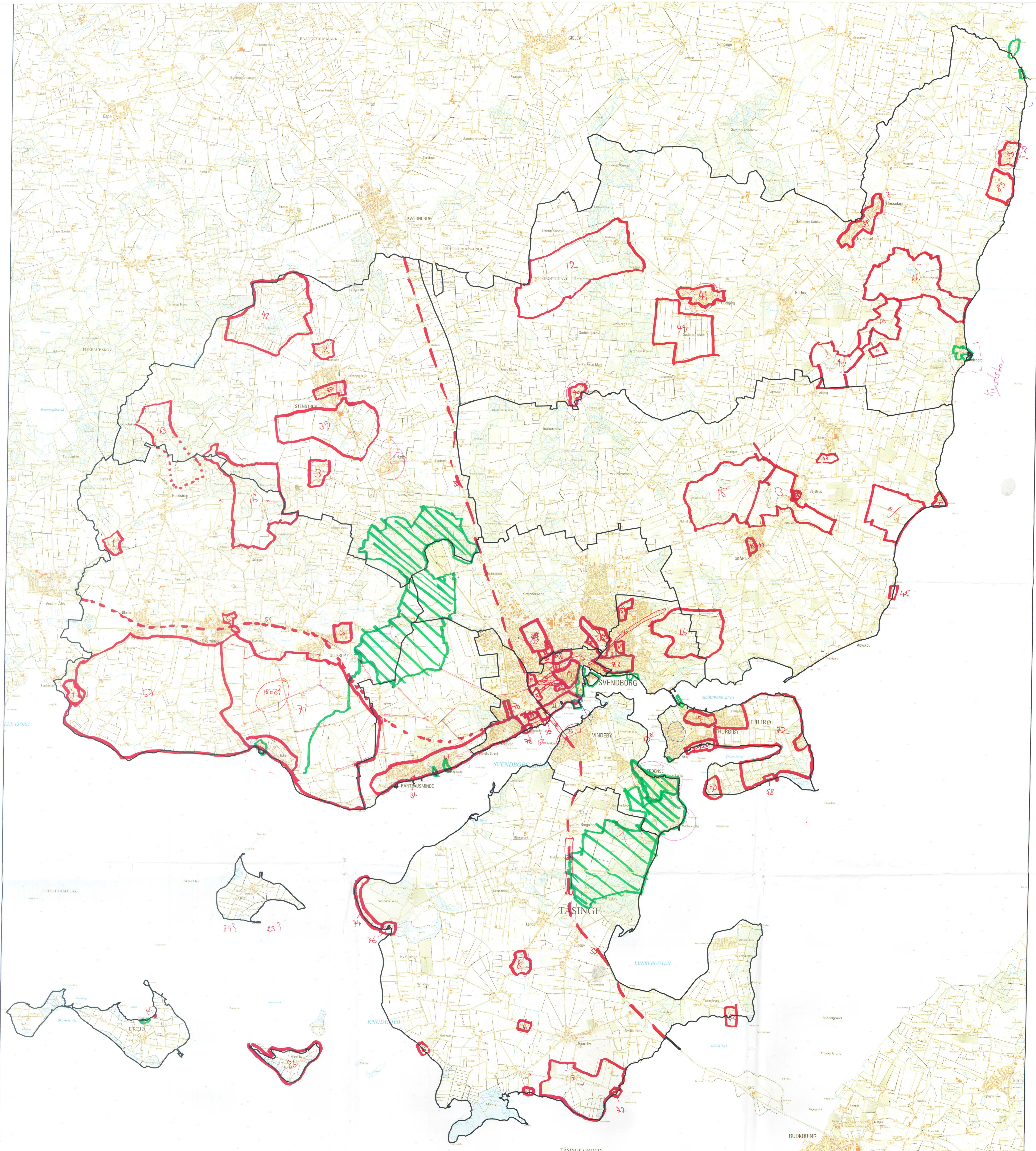
Bruttoiste over potentielle kulturmiljøer i Svendborg Kommune					
Kulturmiljøanalyse 2010-2012					
ID	Betegnelse ifb. kulturmiljøanalysen	Type	Periode	Kilde	Kommentar/beskrivelse
1	Gundestrup	Landsby	Dyrkningsfællesskab, andelstid	Fyns Amts landsbyregistrering	Kun landsbykernen. Vejforløbet er uændret siden udskiftningen. Indenfor selve bykernen er der siden udskiftningen flyttet en enkelt gård og der er kommet et mejeri til. Andre ændringer forekommer kun i form af tilbygninger til de oprindelige bebyggelser. Ved udskiftningen er der udflyttet 2 gårde og 2 huse fra landsbykernen. Den lille udflytterby af vikingetidsmiddelalder navnetypen -torp er randplaceret i sit ejerlav og har eng/å orientering. Byen rummede allerede fra 1500-tallet en vandmølle. Byformen er den almindelige forekommende slynget-vejby type. Ejerlavet er præget af eng og skov, og gårdene var i 1684 ret små som det er typisk for skovvegne. Af det oprindelige ejerlav er skovenestegården Eskebjerg udskilt.
2	Hundtofte	Landsby	Udskiftning	Fyns Amts landsbyregistrering	Kun landsbykernen. Omkring 50 % af gårdene er flyttet ud. De mindre veje inde i klyngen er bevaret. Den vestligste bygade med fortet er væk. Der er kun bygget nye huse i byen. I den sydøstlige del er der bygget en fabrik. Udskiftningshegnene der går op til byen, er bevaret mod nord. Den middelstore aedeb af den vikingetids navnetype - tofte er - som følge af hovedgården Løjtveds udparcellering - randplaceret i sit ejerlav og har agerorientering. Byformen er vejkyngbe. Ejerlavet opmåles ved udskiftningen under et med Stenstrup og Lille Løjtved. Med sidstnævnte be havde Hundtofte dyrkningsfællesskab og en del af de to byers gårde egaliseredes under ét i 1700-tallet. Ejerlavet er præget af skovbygd-terræn.
3	Rødme	Landsby	Dyrkningsfællesskab	Fyns Amts landsbyregistrering	Kun landsbykernen. Kun en gård er flyttet en smule mod øst ellers ligger gårdene på deres oprindelige pladser. Dens tomt er tillige frilagt. Vejforløbet er bevaret, men gennemkøret af en ny vejforlægning der opdeler byen. Den lille rydningsby er randplaceret i sit ejerlav og har ager/skovorientering. Som typisk for skovbygden er gårdene ret små og byen havde alsædebrug. Nabohovedgården Skjoldmose synes at have gjort mindre indhug i ejerlavet.
4	Strandhuse	Landsby	Dyrkningsfællesskab	Fyns Amts landsbyregistrering	Kun landsbykernen. Der er kun flyttet 2 gårde og 3 huse ud i bymarken, disse havde tidligere en decentral placering i byen, således at bykernen er velbevaret. Af nyere bebyggelse er der kommet 3 huse og et par store ladebygninger. Vejforløbet af uændret. Den lille strandby er formentlig opstået omkring 1600 på Rødkilde gods foranledning. Byen er centraloplaceret i det lille ejerlav og har agerorientering. Byformen er den almindeligt forekommende slynget-vejby type. Som typisk for strandbyer er gårdene meget små og byen havde ikke noget vangebrug, men individuelle løkker til de enkelte brug.
5	Vester Skerlinge	Landsby	Dyrkningsfællesskab	Fyns Amts landsbyregistrering	Kun landsbykernen. Kun et par enkelte gårde er tilbage i byen - og måske et par af de oprindelige huse, men størsteparten er flyttet, og der er kommet et stort antal nybebyggelse til som placerer sig på de oprindelige tomter mellem disse. Nye områder er blevet udbygget med parcelhuse. Den oprindelige hovedgades forløb er ikke ændret meget, men der er kommet en del nye sidegader til. Den store kirke-adelby af før-vikingetids-navnetypen -inge er centralplaceret i sit ejerlav og har agerorientering. Byformen er den almindeligt forekommende vejkyngbe. En vikingetids boplad kendes mellem Øster og Vester Skerlinge.
6	Hellev	Landsby	Dyrkningsfællesskab	Fyns Amts landsbyregistrering	Kun landsbykernen. Kun 4 gårde er flyttet ud. Damgården har tilsyneladende fået lagt det ene af de to huse i byen til sin toft, så der kun ligger et enkelt hus tilbage. Tofteskellene til sidstnævnte huse er bevaret, mens de øvrige er forsvundet eller regulerede. Der er intet nybyggeri i byen. Vejforløbet er bevaret, men reguleret, så fortet er forsvundet. Den lille aedeb af før-vikingetids navneendelsen -lev er centralplaceret i sit ejerlav og har agerorientering. Byformen er den på Fyn sjældne rektangulære, regulerede vejforbe. En enestegård Hindemosegård omtales i 1500-tallet.
7	Stjovl	Landsby	Dyrkningsfællesskab, udskiftningstid	Fyns Amts landsbyregistrering	Evt. ejerlavet? Omkring 20 % af gårdene er flyttet ud. Gård nr. 10's tomt er frilagt. Der er kun bygget ganske få huse i byen. Vejforløbet er bevaret, men reguleret. Gadekæret er ligeledes bevaret, mens tofteskellene er væk eller regulerede. Den middelstore rydnings-udflytterby er placeret usædvanlig tæt ved kysten. Byen er centralplaceret i sit ejerlav og har agerorientering. Omkring 1800 var kystskoven helt forsvundet. Byformen er den almindelige forekommende slynget vejby-type.
8	Melby	Landsby	Dyrkningsfællesskab	Fyns Amts landsbyregistrering	Kun landsbykernen. De tre gårde ligger endnu i byen. Vejforløbet er bevaret, men der er bygget enkelte huse i byen. I udkanten af byen er der kommet enkelte nye gårde til, som har "forlænget" den oprindelige by. Tofteskellene er ikke bevaret. Udskiftningshegnene, der går op til byen er bevaret. Den lille udflytterby af vikingetids navnetypen -by er centralplaceret i sit ejerlav og har agerorientering. Byformen er den almindeligt forekommende slynget vejby-type.
9	Thurø	Landsby	Dyrkningsfællesskab - nu	Fyns Amts landsbyregistrering	Kun landsbykernen. Omkring 90 % af gårdene er flyttet ud og bytomten er fuldt udbygget med huse. En del nye veje er kommet til, men ellers er vejforløbet bevaret. Den store ø-landsby er formentlig opstået i senmiddelalder. Byen er kystorienteret og byformen vejkyngbe. Som typisk for småererne blev der gådet med tang og jordene dyrkedes i alsædedrift. I det 19. årh. fik skibsfarten dominerende betydning. Øen fik egen kirke i 1639. Et marknavn Gammelby vidner formentlig om fodgængerbebyggelsens placering.
10	Broholm	Hovedgård	Dyrkningsfællesskab - industrialisering	Fyns Amts hovedgårdsregistrering	Broholm synes anlagt som enestegård på grænsen mellem Oure og Gudme sogne. Den blev allerede en betydelig hovedgård i middelalderen. En række udvidelser i 1600-tallet gav ejerlavet en uhensigtsmæssig og delt form. Hovedgården er orienteret efter eng, og ejerlavets ressourcer vidner om en blandingsøkonomi. Broholm har ligget på sin nuværende plads i hvert fald fra 1300-tallets begyndelse. Der er på borgpladsen påvist rester af et anseligt middelalderligt hus. De nuværende bygninger er opført i 1600-tallet, men noget udvidet og ombygget i 1800-tallet. Avlsgården er nyopført i 1953. Sammenfattende drejer det sig om en typeren anlægstype med en usædvanlig lang og stabil udviklingshistorie med mange karakteristika.
11	Hesselagergård	Hovedgård	Dyrkningsfællesskab - industrialisering	Fyns Amts hovedgårdsregistrering	Hesselagergård er anlagt som en udflyttet landsbyhovedgård i senmiddelalderen, samtidigt udskiftedes et enemærke, og godsets synes kun moderat udvidet siden. Godset er centralplaceret i sit ejerlav og har engorientering. Af karakter er Hesselagergård en kystskovgård med bl.a. fiskeri og teglværksaktiviteter i 1500-1600-tallet. Den nuværende hovedbygning er opført i 1500-tallet og regnes for en af landets smukkeste og mest interessante herregårde. Avlsgården er overvejende fra 1852. Samlet drejer det sig om en typeren anlægstype med mange enestående udviklingskarakteristika.
12	Mullerup	Hovedgård	Dyrkningsfællesskab - industrialisering	Fyns Amts hovedgårdsregistrering	Mullerup er opstået i middelalderen som en landsbyhovedgård. O. 1600 nedlagdes de resterende gårde i landsbyen samt en lille nabohovedgård Popholt. Ejerlavet udvidedes herefter ikke yderligere før 1800- Mullerup er randplaceret i sit ejerlav og har engorientering. Ejerlavet er præget af skov, og Mullerup er en udpræget skovgård. Til gården hørte fra 1400-tallet en mølle og et teglværk. Det nuværende bygningskompleks stammer fra 1800-tallets sidste årtier. Sammenfattende drejer det sig om en typeren anlægstype med mange udviklingsmæssige karakteristika og en velbevaret struktur.
13	Vejstruppgård	Hovedgård	Dyrkningsfællesskab - industrialisering	Fyns Amts hovedgårdsregistrering	Vejstruppgård er opstået som landsbyhovedgård er forblevet en sådan. Den nævnes fra 1372, men synes at være i en nedgangsperiode i 1400-tallet. I løbet af 1700-tallet udvidedes hovedgården betydeligt, således at den nåede middelstørrelse. Gården er en landsbyhovedgård, placeret nær kirken og med vandmølle til gården. Hovedbygningen er opført i 1754 og ombygget i 1800-tallet. Til gården hører en fredet mølle. Samlet drejer det sig om en almindelig, usædvanlig typeren anlægstype med enkelte udviklingsmæssige karakteristika.
14	Hvidkilde	Hovedgård	Dyrkningsfællesskab - industrialisering	Fyns Amts hovedgårdsregistrering	Hvidkilde er anlagt som skovenestegård. Den omtales allerede som hovedgård i 1300-tallet. Hvidkilde er orienteret mod Hvidkilde sø i randen af ejerlavet. Hvidkilde er af karakter en skovgård. I 1500-tallet udevidedes Hvidkilde med jord fra Sørup og Skovsbo, og før 1632 inddrog nabohovedgården Søbo. Hvidkilde blev herved en af Fyns største hovedgårde. Hvidkildes hovedbygning er fra ca. 1550 og udvidet i 1700-tallet. Ladegården stammer fra 1820 og 1900-tallet. Samlet set drejer det sig om en almindelig og typeren anlægstype med en meget lang udviklingshistorie med særdeles mange karakteristika og stor indflydelse på egnens udvikling.
15	Klingstrup	Hovedgård	Dyrkningsfællesskab - industrialisering	Fyns Amts hovedgårdsregistrering	Klingstrup kendes som landsbyhovedgård fra midten af 1300-tallet. Fra 1568 til 1621 nedlagdes resten af landsbyen, ligesom nabobyerne måtte afgive jord. Klingstrup blev herved en middelstor hovedgård. Klingstrup er randplaceret i sit ejerlav ned til åen, der driver Klingstrup mølle. Af karakter er Klingstrup en korngård med middelgod skov. Den nuværende hovedbygning er opført 1820. Ladegården er opført i 1643, 1728 og 1820. Sammenfattende drejer det sig om en almindelig og typeren anlægstype med mange udviklingsmæssige karakteristika.
16	Skjoldmose	Hovedgård	Industrialisering	Fyns Amts hovedgårdsregistrering	Skjoldmose er anlagt som enestegård ved skovrydning, formentlig i 1400-tallet. Med sikkerhed har der været hovedgård fra begyndelsen af 1500-tallet. Gården er muligvis flyttet fra et voldsted, der ligger i nærheden. I 1600-tallet og igen i 1700-tallet blev den udvidet med enkelte enestegårdes tilliggende. Skjoldmose er centralplaceret og har engorientering. Af karakter er Skjoldmose en udpræget skovgård. Den nuværende hovedbygning er fra 1662, avlsgården er fra 1881. Sammenfattende drejer det sig om en almindelig og typeren anlægstype med enkelte udviklingsmæssige karakteristika.
17	L. Lange og Co Jernstøberi	Industri	Industrialisering - velfærdsdatid	Industrisamfundets kulturarv på Fyn	Ikke meget bevaret - blot nogle formodede arbejderboliger?
18	Bjergsiden	Boligområde	Middelalder-industrialisering	Forundersøgelse til kommuneatlas	Ikke i forundersøgelsen?
19	Bymidten (inkl. Møllergade, Bagergade, Skattergade)	Købstad, middelalderby	Industrialisering - nu	Forundersøgelse til kommuneatlas	

Bruttoiste over potentielle kulturmiljøer i Svendborg Kommune					
Kulturmiljøanalyse 2010-2012					
ID	Betegnelse ifb. kulturmiljøanalysen	Type	Periode	Kilde	Kommentar/beskrivelse
20	Nyborgvej	Forstad, Landevejsbebyggelse	Mellemkrigstid	Forundersøgelse til kommuneatlas	Den gamle landevej til Nyborg fik med sin linjeføring langt borte, øst for det gamle bysamfund ikke del i den stærke byvækst som knedetegner Fåborgvej og Vestergade. Det ses ved den spredte og åbne bebyggelse af landevejshuse fra 1890'erne og villaer fra 1930'erne og 1950'erne. I 1998 er Nyborgvej præget af grøn frodighed og fremstår heldigvis fri for den traditionelle visuelle forurening med flagalleer og tarvelige produktions- og salgshaller. Byborgvej løber fra Svendborg mod nordøst over et karakterfuldt bakkelandskab. Trods den anseelige højde på op til 60 meter over Svendborg Sund er der kun få store vuer. Først ved den bratte nedstigning til haven ved voldstedet Ørkild er der udsigt til siloerne, Svendborgsundbroen og bykroppen med Sankt Nicolai Kirke og Vor Frue Kirke. Trods det uærdige møde med det historiske bycenter er Nyborgvej med sin åbne landevejsbebyggelse og den afslappede stemning værdifuld som et modbillede til de obligatoriske flagalleer og torvelignende salgs- og produktionshaller, der d maj.Et par huse er meget velholdte, de fleste al
21	Strandvejskvarteret inkl Willemoesvej	Boligområde	Velfærdstid	Forundersøgelse til kommuneatlas	Området mellem Valdemarsgade og Rønne Alle var i 1903 endnu ikke udstykket. Fra kysten var der færgedrift, og det var også her de offentlige badeanstalter var lokaliseret. Senere omkring den første verdenskrigs udbrud blev området med Niels Juels Vej, Herluf Trolles Vej, Willemoesvej og Otte Ruds Vej udstykket. I 1998 er området med sine villaer et attraktivt område for Svendborgs velhavere. Willemoesvej løber fra Strandvejen til Otte Ruds Vej i sydøstlig retning langs højdekurverne over en svag skråning. Hvor Willemoesvej møder Færgevej, er der udsigt til Svendborg Sunds vandflade og Tåsinge. Mod Strandvejen lukker Svendborg Sygehus' blokke for udsigten. Willemoesvej introducerer et nyt boligmønster. Det er til forskel fra Valdemarsgades bymæssige tæthed knedetegnet ved sin åbenhed og haveagtige karakter. Selvom de fem første villaer ved Strandvejen er trukket tilbage på grundene, etbalerer den øvrige bebyggelse af gavnhuse, der er trukket frem mod vejen. sammen med vejtræerne og vejens kurvede forløb et rura kommer brolegemets forsatte kanter og spinkle rækværk rigtigt til sin ret. Det er også først på distancen, man registrerer den større spændvidde over sejlrenden. På klods hold kan en gåtur på Fynssiden fra Sundet til brofæstet anbefales som et lærerigt eksempel på rytme og skala. Svendborgsundsbroens betonkonstruktion
22	Boligområde omkring Falkenbjergvej m.fl	Boligområde	Mellemkrigstid-velfærdstid	Forundersøgelse til kommuneatlas	Falkenbjergvej er en typosk kæde/rækkehusbebyggelse fra 1950'erne. Husene, der danner en enklave i området, udtrykker drømmen om at kombinere enfamiliehusets adgang til jorden med etagehusets rationelle tæthed. I 1998 fremstår Falkenbjergvej som en lidt henslumrende pensionistgade med solidt byggede og velholdte huse. Falkenbjergvejs rækkehuse ligger nordvest-sydøst orienteret på en svag skrånende flade med fuld mod nordvest. Området har bortset fra udsigten til vandtårnet og Møllemarksvej etagebyggeri kun korte kig til bebyggelsens haver. Falkenbjergvejs bebyggelse har trods uskønne carporte og nedrivning af nogle af skorstenen overbevisende kvaliteter.
23	Estersvej	Boligområde	Industrialisering	Egne iagttagelser	Meget fin række af rødstensvillaer fra starten af 1900-tallet. Velbevaret helhed
24	Grev Schacksvej	Boligområde	Industrialisering	Forundersøgelse til kommuneatlas	Studier af kort viser, at Grev Schacks Vej i 1903 ikke var udstykket. Senere i forbindelse med det stigende befolkningstal omkring den 1. verdenskrigs udbrud blev området med Schrumvej, Skovbrynet og Grev Schacks Vej bebygget. Grev Schacks Vejs hvide bebyggelse skiller sig ud fra områdets enfamiliehuse. Med sin ensartethed har den byggeforeningens eller arbejderkvarterets disciplinerede præg. I 1998 er området et attraktivt boligkvarter. Grev Schacks Vej kurver efter et snorlige forløb på det flade højdedrag, der afgrænses af Caroline Amalie Lund og den øst-vestorienterede skråning med vandtårnet og møllen. Fra Grev Schacks Vej er der på grund af de omkransende høje løvtræer ingen udsigt. Træerne er nærværende med deres skala og et pågående lydtæppe fra den store koloni af rugende måger. Set fra Tvedvej lukker Grev Schacks Vejs velbyggede røde murede villager med deres gavle langs vejens kurve rummet.Samlet vurderet er Grev Schacks Vej værdifuld. Den hvide kædehusbebyggelse har kvalitet, men det kræver en må maj.Et par huse er meget velholdte, de fleste almindeligt holdt og 2-3 stykker forfalder. Et fantastisk levn fra en virksom kultur med blandet landbrug
25	Søgårdsvej	Boligområde	Velfærdstid	Forundersøgelse til kommuneatlas	Fremførelsen af jernbanen til Svendborg, øget skibsfart, oprettelsen af nye industrivirksomheder, indvandringen fra landet til byerne medførte med den økonomiske vækst som dynamo en kraftig befolkningstilvækst. Fra 1942 indbyggere i 1802 til 8754 indbyggere i 1890. De nye arbejderkvarterer, der blev opført, brød med deres tætte, disciplinerede byrum med tidligere tiders traditionelle byggeri i bindingsværk. I 1998 fremstår arbejderkvarteret ved Søgårdsvej som et populært boligområde for unge familier. Søgårdsvej løber fra Egensevej i syd i nordøstlig retning op over en bakkeskråning til Johannes Jørgensens Veh. Fra Søgårdsvej nordlige del er der mod nordvest mellem husene udsigt til vandtårnet. Ved Svendborg Vinkelvej er der med vejens grusbelaegning og de ens prunkløse småhuse en pioneragtig stemning. Mod Egensevej er der udsigt til Høje Bøge. Samlet vurderet har Søgårdsvej og Svendborg Vinkelvej fine eksempler på 1800-tallets prunkløse arbejderboliger.
26	Havekolonien Ørkild	Kolonihaver		Forundersøgelse til kommuneatlas	I 1800-tallet var der ofte i de større danske byer områder med fattighaver. De var dengang en nødvendighed for at overleve. Det ses tydeligt i de gamle haveforeningers disponering og udstykningsplaner. Her er al bebyggelse trukket helt tilbage til det bageste naboskel for at sikre store velbelyste arealer til dyrkning. Senere i takt med, at arbejderbevægelses med LO-formanden Thomas Nielsen "sejrede af helvede til", blev haverne rekreative flugtrum. Flygtninges og indvandreres interesse for at få en kolonihave i 1998 er perspektivrig. Det giver et tiltrængt og værdifuldt skub til den integration, der er så nødvendig. Havekolonien Ørkild ligger på en flad bakkeformation med bratte skrænter mod Caronine Amalielund, Kobberbækken og Graesvej ved voldstedet Ørkild. Mod Slotsvængevej grænser haveforeningen op til større områder med lave murede etageboligblokke. Høje bøgetræer lukker for udsigten, når man færdes i havekolonien. Først ved mødet med borgbanen, hvorfra borgen Ørkild i 1200-tallet beherskede den øst maj.Et par huse er meget velholdte, de fleste almindeligt holdt og 2-3 stykker forfalder. Et fantastisk levn fra en virksom kultur med blandet landbrug og udnyttelse af havets ressourcer.steder kunne det være perspektivrigt at diskutere kirkegårdens fremtidige betydning som rekreationssted i bysamfundet.in selvroede
27	Ørodden	Boligområde	Velfærdstid	Forundersøgelse til kommuneatlas	På Fyn-siden neden for Svendborgsundbroen med den smukke Sankt Jørgen Kirke og kirkegård som nabo er en lille stikvej med navnet Ørodden. Bortset fra Sankt Jørgen Kirkes sengotiske langhusbygning med det kamtakkede tårn, længehusene med de smukke tagbeklædninger af træ og et lille fyrhus af træ er der ikke mange spor der fortæller om Øroddens funktion og historie. Stikvejens simple bebyggelse er opført i 1930'erne. I 1998 viser renovering og byggeaktivitet at Ørodden er ved at blive et særdeles attraktivt sted at bo. Ørodden tangerer i sit kurvede løb på fladen Sankt Jørgens Kirke og kirkegården. Fra Ørodden er der udsigt til Svendborg Sund, Svendborgsundbroen og Strandhuses lyst med de mange badebroer. Samlet vurderet er Øroddens selvroede miljø med revl og krat værd at værne om.
28	Svendborgsundbroen	Infrastruktur		Forundersøgelse til kommuneatlas	Svendborgsundbroen blev bygget i 1966. Dengang den økonomiske højkonjunktur i forening med kvindernes indtog på arbejdsmarkedet og ændrede handelsmønstre medførte en kraftig stigning i den private biltrafik. Den nye bro var en højbro, der med sin linjeføring aflastede indfaldsvejene Vestergade/Fåborgvej og Nyborgvej. Svendborgsundbroen løber vinkelret på sundet, hvor høje bakkeskrænter minimerer jordarbejdet ved brofæstet på begge sider. Prisen for linjeføringen af det højt satte brofæste betales af områdets villabebyggelse, der, hvor det er værst, ligger Brovejen i taghøjde. Som en træst, der sikkert ikke opfattes af ejernes af områdets gedigne villaer under brofagene, er der fra Præstevænget udsigt tile n smuk perspektivisk rumdannelse mellem broens søjler. Set på klods hold langs søjerne fra det grønne friareal på Fynssiden virker bropillerne ugennemtrængelige og kompakte. Skal broen opleves i sin spændstige elegance, skal den ses på afstand fra Vindebus lystbådehavn eller den lille stikvej Ørodden. Herf maj.Et par huse er meget velholdte, de fleste almindeligt holdt og 2-3 stykker forfalder. Et fantastisk levn fra en virksom kultur med blandet landbrug og udnyttelse af havets ressourcer.steder kunne det være perspektivrigt at diskutere kirkegårdens fremtidige betydning som rekreationssted i bysamfundet.in
29	Galgebakken	Rekreativ		Forundersøgelse til kommuneatlas	Den trekantede græsbevoksede skråning nord for Enghavevej var tidligere Svendborgs galabakke. Studier i Trap-Danmark og Bevaringsværdige Huse i Svendborg Gamle Købstad fortæller intet om bakkens funktion som henrettelsesplads. Det er heller ikke nødvendigt. Med bare lidt fantasi er det let at forestille sig den forebyggede effekt alene synet af den sorte højt beliggende galde må have haft. I 1998 er Galebakken et yndet grønt rekreativt friområde. Fra galdebakkens top er der en storslået udsigt. Mod sydvest står Bregninge Kirke som fixpunkt, mens Svendborgsundbroen med elegant præcision spænder ud over Bibliotekets, VKC's og Svendborg Tinghus og Arrests voluminøse bygningskroppe. Mod sydøst er der udsigt til Svendborg Sund og havnens megastore volumener. Mod syd står det historiske bycenter kompakt med Vor Frue Kirke og Sankt Nicolai Kirkes spir sammen med fjernvarmeværkets skorten som identitetsskabende pejlemærker. Galdebakken er med sit forløb og afslappende behandling værdifuld. Både som et rekreativt friareal kommer brolegemets forsatte kanter og spinkle rækværk rigtigt ti
30	Ovinehøjsstien	Rekreativ ?		Forundersøgelse til kommuneatlas	Kærlighedsstien eller Ovinehøjsstien er af gammel oprindelse. Her kunne man flette fingre med sin elskede i vestensolens bløde aftenslys. Det var også her, man kunne tænke stort og overskue byen i landskabet. I 1998 kræves der med den omkransende vallibebyggelse en veludviklet fantasi for at se kærlighedsstien som scene for et sværmeri. Kærlighedsstien løber på toppen af den stejle skråning parallelt med Belvedere fra Galdebakken til vandtårnet. Herefter er der en brat nedstigning til Vestergade. Ved vandtårnet og ved friarealet mellem Fakenbjerg og Hyrdebjerg er der udsigt til de store landskabstræk, Svendborgsundbroen, Bregninge Kirke og det historiske bycenters kompakte profil. Samlet vurderet er Kærlighedsstien-Ovinehøjsstien med deres forløb og afslappede pleje et værdifuldt træk, der bør værnes om. Om ikke for andet så som stedet for et køligt dugfriskt kys fra den eneste ene en tidlig morgen i maj.

Bruttoiste over potentielle kulturmiljøer i Svendborg Kommune					
Kulturmiljøanalyse 2010-2012					
ID	Betegnelse ifb. kulturmiljøanalysen	Type	Periode	Kilde	Kommentar/beskrivelse
31	Caroline Amalielund	Rekreativt	Velfærdstid	Forundersøgelse til kommuneatlas	Lystanlægget Caroline Amalie Lunds stejle slugt med Trappebæk rummer ud over en restaurationsbygning med sommerteater opført i 1890 ingen bebyggelse. I 1998 er Caroline Amalie Lund værdifuld for sin urskovsagtige stemning i kontrast til den kultiverede lystskov. Caroline Amalie Lunds stejle slugt med Trappebæk løber fra Trappebækvej i nord i sydøstlig retning mod voldstedet Ørskild, hvor Ørskildsgade og Nyborgvej afskærer slugten. Fra slugten er der, bortset fra det åbne område ved mølledammen med udsigt til bakkeplateauet med resterne af Borgen Ørskild, ingen stor vuer. Hvor Tvedvej skærer Caroline Amalie Lunds slugt, er vejen desværre anlagt på en jordvold. Den afbryder på det skammeligste slugtens spændingsfulde forløb. Caroline Amalie Lund er et værdifuldt rekreativt grønt friområde. Det er vigtigt at fastholde spændvidden i slugtens "underverden". Fra det urskovsagtige over den kultiverede lystskov til den rationelle erhvervsmæssige udnyttelse.
32	Høje Bøge Stadion	Rekreativt		Forundersøgelse til kommuneatlas	Den 7,5 hektar store Høje Bøge Skov blev i 1875 købt af Svendborg Kommune. Langt senere i 1930'erne blev Høje Bøge Stadion anlagt med det tidstypiske raftebeklædte klubhus. Dengang interessen for lys og luft voksede sig stærk. Høje Bøge Stadion ligger med sin vandrette flade nedgraven i en bakketop ca. 25 meter over sundet. Med sin højde over sundet ses bøgetræerne, der omkranser baneanlægget tydeligt på lang afstand fra Vandtårnet, Galgebakken, Svendborg Sund-broen og Vindeby's lystbådehavn. Inde på stadion er der ingen udsigt. Her er al opmærksomhed vendt mod de lokale forboldspillers bedrifter på grønsværen. Samlet vurderet er Høje Bøge Stadion et værdifuldt rekreativt rum for dyrkelse af krop og sjæl. For at modvirke den uheldige ødelæggelse af den oprindelig stensætning, der afgrænsede stadion, bør beplantningen nær baneanlægget strammes op. De nye vindskeder og sternbrædder ved klubhusets gavle er uheldige i forhold til den rustik vejrbidte raftebeklædning.
33	Svendborg Kirkegård	Institution	Udskiftningstid	Forundersøgelse til kommuneatlas	Helt op til 1800-tallets begyndelse var der i tilknytning til Sankt Nicolai Kirke og Vor Frue Kirkes kirkegårde. Disse blev senere sløjfet og erstattet af kommunale kirkegårde lokaliseret i forbindelse med 1800- og 1900-tallets byvækst. Kort fra 1819 viser Svendborg Kirkegård, der dengang hed assistens Kirkegård (Udvidelse for en eksisterende kirkegård beliggende et andet sted) lokaliseret uden for bycentret. I 1998 er Svendborg Kirkegård et sympatisk bymæssigt flugtrum. Svendborg Kirkegård ligger på en skråning, der falder jævnt mod Svendborg Sund. Ved mødet med Svendborg sygehus afsluttes kirkegårdsfladen i en brat skrænt. Store træer, stedsegroene buske og hække skærmer for udsigt til de overordnede landskabstræk. Den fint murede kamtakkede portal ved Valdemarsgade inviterer til et besøg. Smukkest er dog ankomsten fra Lundevej. Svendborg Kirkegård er overskueligt disponeret. Et afsnit med urnelund og kolumbarium træder frem som noget særligt. De øvrige afsnit, der er velplejede, opdeles af træomkransede maj.Et par huse er meget velholdte, de fleste almindeligt holdt og 2-3 stykker forfaldne. Et fantastisk levn fra en virksom kultur med blandet landbrug og udnyttelse af havets ressourcer.steder kunne det være perspektivrigt at diskutere kirkegårdens fremtidige betydning som rekreativt område i bysamfundet.
34	Husmandsbrug ved A9	Husmandskoloni	Industrialisering - nu	Forundersøgelse til kommuneatlas	Ikke i forundersøgelsen?
35	A9	Infrastruktur	Andelstid	Egne iagttagelser/projektgruppen	Den nu nedlagte hovedvej med tilhørende vejrelateret bebyggelse - industrier, købmand, vejbyer, evt Svendborgsundbroen
36	Strandgården	Rekreative, kyst	Industrialisering	Egne iagttagelser/projektgruppen	Opført som en filial af Ollerup Gymnastikhøjskole. Meget smukt sejlklubsanlæg.
37	Stenstrup Stationsby	Stationsby	Industrialisering	Egne iagttagelser/projektgruppen	
38	Hesselager	Stationsby	Industrialisering	Egne iagttagelser/projektgruppen	
39	Teglværker ved Stenstrup	Industri	Andelstid	Egne iagttagelser/projektgruppen	
40	Brændeskov	Rural industriby	Andelstid	Egne iagttagelser/projektgruppen	Lille bebyggelse der er opstået ved Brændeskov vandmølle, savværk og skolen. Efter 1913 vokser bebyggelsen mellem ovennævnte 3 funktioner og Brændeskov får en bymæssig struktur.
41	Gudbjerg	Vejkrydsby	Udskiftningstid - andelstid	Egne iagttagelser/projektgruppen	Den mindre rurale by er opstået i tilknytning til landsbyen Gudbjerg. Fra slutningen af 1800-tallet bliver der anlagt en del ny bebyggelse, især langs den Ø-V gående vej, og byen får en række bymæssige funktioner.
42	Stenskov Huse/Hundtofte mark	Det udparcellerede landskab/husmandskoloni	Udskiftningstid - andelstid	Egne iagttagelser/projektgruppen	Eksempel på det udparcellerede landskab med flere husmandssteder
43	Sibirien	Husmandskoloni	Udskiftningstid - andelstid	Egne iagttagelser/projektgruppen	Sibirien er navnet på en samling af gårde og huse, som kan ses fra slutn. af 1800-tallet. Sibirien ligger nord for hovedgården Flintholm. De fleste bebyggelser i Sibirien ligger i den sydlige del af kulturmiljøet. Bebyggelserne ligger op ad et større vejforløb og dens udgreninger. I løbet af første halvdel af det 20.årh. flytter selve stednavnet lidt nord på.
44	Gudbjerg Mark	Husmandskoloni	Velfærdstid	Egne iagttagelser/projektgruppen	Regulær stathusmandskoloni
45	Brohave	Sommerhusområde	Velfærdstid	Egne iagttagelser/projektgruppen	En enkelt stribe huse langs kysten, flere stadig blot små skre eller hytter - men velfærdens truer...
46	Elseshoved	Sommerhuse	Andelstid	Egne iagttagelser/projektgruppen	Sommerhusområde
47	Vejstrup Pigeheim	Institution	Andelstid	Egne iagttagelser/projektgruppen	Danmarks første statsopdragelsesanstalt for piger 1908
48	Skårup Statsseminarium	Institution	Andelstid	Egne iagttagelser/projektgruppen	Præstegårdsseminarium, et af de tidligste i landet.
49	Skårup husholdningsskole	Institution	Andelstid	Egne iagttagelser/projektgruppen	fra 1935 - afløste Skårup Landbrugsskole fra 1900 (har ikke set den, tænkte blot institutionelt miljø, udd.inst.)
50	Svendborg Sygekasseheim v. Kogtved	Institution	Andelstid	Egne iagttagelser/projektgruppen	
51	Julemærkehjemmet Hollbecksminde, Skovbrynet 1	Institution	Andelstid	Egne iagttagelser/projektgruppen	
52	Valmenigheden i Vejstrup m. kirke og præstegård	Institution		Egne iagttagelser/projektgruppen	
53	Gambøt havn, Thure	Havn, Kyst	Velfærdstid	Egne iagttagelser/projektgruppen	meget nydelig række af fiskerhuse- ikke udpeget af amtet.
54	Byparken	Boligområde	Industrialisering	Egne iagttagelser/projektgruppen	Modernistisk boligbebyggelse
55	Tracé af Fåborobanen	Infrastruktur	Velfærdstid	Egne iagttagelser/projektgruppen	
56	Niels Hansensvej	Boligområde	Udskiftningstid	Egne iagttagelser/projektgruppen	Byplanvedtægt nr 4
57	Udskiftede Gårde syd for Vester Skerminge	Udskiftningslandskabet	Velfærdstid	Egne iagttagelser/projektgruppen	Landskabsområde hvor de udskiftede gårde ligger jævnt fordelt, som eksempel på den vellykkede udskiftning.
58	Valborgs kasse	Sommerhusområde	Velfærdstid	Egne iagttagelser/projektgruppen	
59	Bøsøre sommerhuse	Rekreative, kyst	Andelstid	Egne iagttagelser/projektgruppen	
60	Skolerne i Ollerup	Institution	Udskiftningstid - nu	Egne iagttagelser/projektgruppen	
61	Husmandsudykning/villaområde i Kogtved/Rantz	Husmandskoloni		Egne iagttagelser/projektgruppen	Husmandsstederne findes stadig, men overlejret først af fornemme villaer med vidtsatte parker, som siden igen er overlejret af nyere parcelhuse og tæt-lave byggerier. Spændende og kompleks helhed.
62	Vemmenæs havn	Havn, Kyst		Egne iagttagelser/projektgruppen	
63	Vårø	Havn, Kyst		Egne iagttagelser/projektgruppen	
64	Frugtavlen - endnu ikke stedfæstet, dog tidl. nordeuropas største frugtlaer Abildvej. Weberfamiliens villaer			Egne iagttagelser/projektgruppen	
65	Skovballe	Havn, Kyst	Udskiftningstid - andelstid	Egne iagttagelser/projektgruppen	
66	Hallingskov Huse	Det udparcellerede landskab	Velfærdstid	Egne iagttagelser/projektgruppen	
67	Glentevej/Mågevej	Boligområde	Industrialisering	Egne iagttagelser/projektgruppen	Fin ensartet bebyggelse
68	Institutionsområde omkring museet	Institution	Velfærdstid	Egne iagttagelser/projektgruppen	Samlet område med tydelig karakter - et slags Parthenon i Svendborg
69	Boligblokke nord for Fruerlundvej	Boligområde	Velfærdstid	Egne iagttagelser/projektgruppen	Boligblokke fra 1950'erne
70	Parcelhuse på Wandalsvej	Boligområde	Udskiftningstid	Egne iagttagelser/projektgruppen	Ensatet parvillusbegyggelse og lille butikcenter. Meget karakteristisk.
71	Udskiftet landskab syd for Ollerup	Udskiftningslandskabet	Udskiftningstid	Egne iagttagelser/projektgruppen	Landskab med udskiftede gårde, hvor vejene er rettet ud efter de nye skel, ofte markeret af hegn og diger.
72	Udskiftet landskab på Thure	Udskiftningslandskabet		Egne iagttagelser/projektgruppen	do
73	Villaer på Fruerlundvej	Boligområde	Udskiftningstid - andelstid	Egne iagttagelser/projektgruppen	
74	Vornæs husmandsudykning	Husmandskoloni	Velfærdstid	Egne iagttagelser/projektgruppen	Ved udskiftningen udstykkedes en række husmandsbrug på kysten rundt om den vestlige side af Vornæs Skov. Brugene lå jævnt fordelt langs vejen der fulgte skovbrynet. Huslodderne lå ud til vandet med husene placeret inderst ved vejen. Der etableredes et toldsted før 1947 i bebyggelsen uden dog at bryde strukturen.
75	Villaer på Tåsinge V. Svendborgsundbroen	Boligområde		Egne iagttagelser/projektgruppen	

Bruttoiste over potentielle kulturmiljøer i Svendborg Kommune					
Kulturmiljøanalyse 2010-2012					
ID	Betegnelse ifb. kulturmiljøanalysen	Type	Periode	Kilde	Kommentar/beskrivelse
76	Vornæs Havn	Havn/kyst		Fyns Amts Kystkulturreg	Vornæs havn er etableret på ydersiden af dæmningen over noret ved slusen. Den består af spinkle træbroer, et tidligere varehus af træ og af en lille stump træakvig hvor paketten blev løst og lastet. Der leder en få meter bred rende ind til havnen. Dens aktive periode var ca. fra 1900 - 1930, men endnu i 1960'erne var der aktivitet. Idag er det et søvligt småbådsmiljø. På gamle fotos kan man se, at havnen aldrig har været udstyret med andet end simple bolværker. Havnen var privat ejet, og brugt som importhavn af bl.a. kunstgødning fra Kiel, drænrør fra Egernsund og eksport af bl.a. æbler. Dengang et centralt sted på Tåsinge med folkeliv og bl.a. pakkefart til Svendborg med paketten Viking. I 1915 startedes en andelsrute med skibet Skarø der anløb Vornæs, Skarø, Ballen og Svendborg fra en nærliggende bro, hvis rester stadig kan ses. Meget stor. Er et godt eksempel på hvor lidt bolværk der behøvedes for at for at udskibe.
77	Stjovi Havn	Havn/kyst		Fyns Amts Kystkulturreg	Fremgår denne af Kystkulturreg?
78	Sandhagen (Strandhuse)	Fiskerleje		Fyns Amts Kystkulturreg	Området er karakteristisk for dele af den nordre kyst af Svendborgsund-området. Bebyggelsen lukker flere steder af for strandadgang, og består af fisker- og andre jævne folks boliger, samt af nyere luksussprægede boliger med direkte adgang til stranden. De nuværende huse er dels ældre dels nyere. De ligger på en stejl skråning op mod baglandet. De er alle eksempler på attraktive bosteder med hovedsigt og adgang til vandet. De flade græsklædte arealer overfor husene, er den gamle strandbred, hvor rusefiskerne holdt til. Området er også typisk på en anden måde: det er vanskeligt at komme ned til stranden, da alle adgange er private. Den offentlige sti, der løber i øst-enden af området, er stort set afskåret fra vandet. Der ligger enkelte gamle fiskerhytter på grundene der formodentlig bruges som private lysthuse. I denne del af kysten er der, i modsætning til Strandhuse-delen, ikke megen fiskerkultur tilbage. Huse er store og ligger tilbagetrukket. Smukt og velholdt. For et bo-område, der var meget åbent, men so maj.Et par huse er meget velholdte, de fleste almindeligt holdt og 2
79	Grasten og Grønne Odde	Rekreativ, blandet		Fyns Amts Kystkulturreg	Kulturmiljøet breder sig over en større landskabsdel end vanligt i registreringen; det skyldes især at badehotellet ligger et stykke fra vandet, og at området som helhed udgør en lidt afsides enhed - i forhold til Thurø's øvrige tæthed.
80	Værfterne på Thurø	Værfter		Fyns Amts Kystkulturreg	Fremgår denne af Kystkulturreg?
81	Ventepose Vandmølle	Industri		Fyns Amts Kystkulturreg	To bygninger. En er beboelse. Den anden er selve vandmøllen i bindingsværk med to vandhjul i gavlen. Vandet kommer fra en opstemmet sø lige ovenfor, som fødes fra en kilde. Vandmøllen havde bl.a. sejlene møllegæster fra Thurø. Restaureret i 1990-erne og funktionsdygtig. Møllen er en pittoresk del af Svendborgsund og en del af Sundets historie. Møllen blev fredet i 1959.
82	Hestehave/Webers villaer	Industri, boliger		Fyns Amts Kystkulturreg	Fremgår denne af Kystkulturreg?
83	Sønderstænge	Kystkultur		Fyns Amts Kystkulturreg	Lokaliteten består af tangdige(r) og barkegryde samt forbåke (sidstnævnte ikke indtegnet) En vej hvor man på kystens profil mod vandet ser kanten af det forvitrede tangdige. Hvor vejen ender lige før diget, er en lille plads med to bænke, en stabel pæle til garn (små bundgarn eller ruser) og en nedlagt barkegryde. En forbåke er med til at give stedet karakter. Diget strækker sig også øst for vejen, men er her et jorddige. Tangdiger er kulturhistorisk interessante, som markant del af hegnskulturen på småøerne.
84	Ålehoved	Infrastruktur		Fyns Amts Kystkulturreg	Forekommer lidt løst vurderet? Grusvej fører ned til stranden. Før stranden passerer vejen i et langstrakt bump, som er jorddigt, der løber helt ud på Skarø odde. Syd i det indtegnede kulturmiljø er en stenmole og på land står her en række stæjer med ruser til tørre. I vejens forlængelse ses en lang stenrække ud i vandet, der er delvist tilsandet mod syd og mod land. Den nordre stenrække er på kortet, rettet 1888, betegnet Skibsbro og var åbenbart dengang øens port, da den nuværende færgemole ikke fandtes. Diget ok, den gamle skibsbro ligner en høfde, men er dog mere snorlige. Molen markerer den anden forbindelse til omverdenen. Skulle efter overlevering være dødemandsbro, en bro der kun blev brugt ved ligfærd. Den blev senere overflødig da øen fik egen kirke og kirkegård.
85	Dige v. Hyllehovedvej	Infrastruktur	Udskiftningsstid - nu	Fyns Amts Kystkulturreg	Et ca. 1,2 meter højt dige langs vejen. Tangen ses her og der, især i den nederste part. På fotos fra arkivet, skønsmæssigt fra begyndelsen af 1900, ses diget som nyt. Det var da et meget smukt bygværk og ca. 1.5. 2 meter højt. God, men behøver istandsættelse. Del af øernes kultur, at beskytte sig mod havet.
86	Hjortø	Ejerlav	Velfærdstid	Fyns Amts Kystkulturreg	En trekantet ø, der mod vest ender i et stort lavvandet område kaldet Vest for Halen, øens sydvestligste spids. Hele resten af øen er inddiget. Digematerialet er overalt kampesten, ler og tang. Dog er der brugt flest sten langs sydvestkysten, hvor strømmen er stærkest, og der er ligeledes mange sten, rene stendiger, rundt halen og mod nord. Umiddelbart vest for møllen er diget gnavet havt igennem, så man ser den hvide forvitrede tang. Her på sydsiden var for en generation siden en bred forstrand foran diget, med en grusvej, som malkepigerne kunne køre på med malkevognene. Rester af denne forstrand kan spores her og der. Til forskel fra f.eks Birkholm kan man se vandet hele tiden, da øen hvælver pænt, den er højest hvor husene ligger. Selv om øen er en landbrugssø, har man, og gør stadig, sat ruser og strøget rejfer. For en generation siden boede der op mod 30 personer på øen, nu er der 6-7 helårs øboer. Ca. 5 huse er sommerhuse. Alle deltager i aldermandsmødet i forsamlingshuset og ordning af øens forhold d. 4 maj.Et par huse er meget velholdte, de fleste almindeligt holdt og 2-3 stykker forfalder. Et fantastisk levn fra en virksom kultur med blandet landbrug og udnyttelse af havets ressourcer.
87	Johan Lundbyesvej, Sonnesvej og Sybergsvej	Boligområde	Industrialisering - nu	Egne iagttagelser/projektgruppen	
88	Egensevej	Forstad, Landeveisbebyggelse	Velfærdstid	Egne iagttagelser/projektgruppen	
89	Klintebjerg/Klintholm	Infrastruktur	Andelstid	Egne iagttagelser/projektgruppen	Tidligere kalkgrav
90	Tåsinge forsamlingshus	Institutioner	Industrialisering - nu	Egne iagttagelser/projektgruppen	
91	Møbelfabrikkerne i Stenstrup	Industri	Velfærdstid	Egne iagttagelser/projektgruppen	
92	Sandbierøvej	Boligområde	Udskiftningsstid - nu	Egne iagttagelser/projektgruppen	
93	Køllebanker grusgrav	Industri		Digitalt atlas	Udlagt som fælles grusgrav ved udskiftningen, findes på kort i starten af 1800-tallet.
94	Drejø	Landsby og hele ejerlavet	Dyrkningsfællesskab. Udskiftningsstid	Egne iagttagelser/projektgruppen	
95	Søfartsskolerne	Institutioner	?	Egne iagttagelser/projektgruppen	
96	5. maj Plads	Boligområde	Velfærdstid	Egne iagttagelser/projektgruppen	
97	Hestehaveskoven	Lystskov		Egne iagttagelser/projektgruppen	Markant portbygning. Andre anlæg?
201	Valdemarslot			Er udpeget i kommuneplan 2009	
202	Hvidkilde			Er udpeget i kommuneplan 2009	
203	Søkbøstaden Svendborg			Er udpeget i kommuneplan 2009	Jessens Mole, den gamle Havnefront, dele af Frederiksen, Ring Andersens skibsværft, Baagø og Ribers plads, Mudderhullet. Svendborg havnefront med alle de til en maritim verden hørende anlæg, pakhus, toldbod, skibsværfter, færgeløje, ventesal og billetkontorer, købmændsgårde. Ny analyse i forbindelse med Kulturarvs-kommuneprojektet "De fem havne" danner grundlag for nye udpegninger på Svendborg Havn
204	Christiansminde Svendborg gl. lystbådehavn			Er udpeget i kommuneplan 2009	Typiske fritidsanlæg fra slutningen af 1800-tallet med anløbsbro og promenade.
205	Troense by og Jacobsens plads			Er udpeget i kommuneplan 2009	Lystbådehavn fra 1930 i karakteristisk rund facon. Indgår i ny analyse i forbindelse med Kulturarvs-kommuneprojektet "De fem havne", der danner grundlag for nye udpegninger på Svendborg Havn.
206	Vindebyøre anløbsbro			Er udpeget i kommuneplan 2009	Troense by oprindeligt bygget af Valdemars slot, men udviklede sig i løbet af 1800-årene til en enestående skipperby. I dag velbevaret 1700-tals skole (søfartsmuseum) samt mange fredede og bevaringsværdige huse. Jacobsens Plads er den eneste tilbageværende skibsbgningsplads fra træskibenes storhedstid, som der tidligere var talrige af på kysten omkring Svendborg.
207	Ballen, åhavnen			Er udpeget i kommuneplan 2009	Meget stor og velbevaret træskibsbro af ældre type, anlagt til dampfærger på sundet - er i dag anløbsbro for Helge.
208	Drejø gamle havn			Er udpeget i kommuneplan 2009	Velbevaret åhavn ved Syletmade Å's udløb.
209	Mårodderageri			Er udpeget i kommuneplan 2009	Uspoleret og typisk lille åhavn af den ældre type med ældre små pakhuse.
210	Thurø færgård og anløbsmole.			Er udpeget i kommuneplan 2009	Et af de få velbevarede fiskerøgerier med enestående beliggenhed.
211	Kystfiskerplads ved Fiskop			Er udpeget i kommuneplan 2009	Gammelt overfartssted til Fyn, færgård og anløbsmole.
212	Tangdigerne på Skarø			Er udpeget i kommuneplan 2009	Tangdige med indbygget fiskerhytte, stadig i brug af erhvervsfisker i Sundet.
213	Revsøre			Er udpeget i kommuneplan 2009	Diger bygget af tang, efterhånden en sjældenhed, men tidligere meget udbredt på de sydfynske øer.
214	Lundeberg			Er udpeget i kommuneplan 2009	Tidligere et stort fiskerleje, hvorfra mindst 20 fiskede fuldtids. Nu kun en erhvervsfisker tilbage, resten fritidsfiskere.
215				Er udpeget i kommuneplan 2009	Oprindeligt ladeplads for hovedgården Broholm anlagt i 1860-erne med stort pakhuis, senere også fiskeri og fritidssejlad.

Kirstedjens
Klithavn



Kirstedjens

